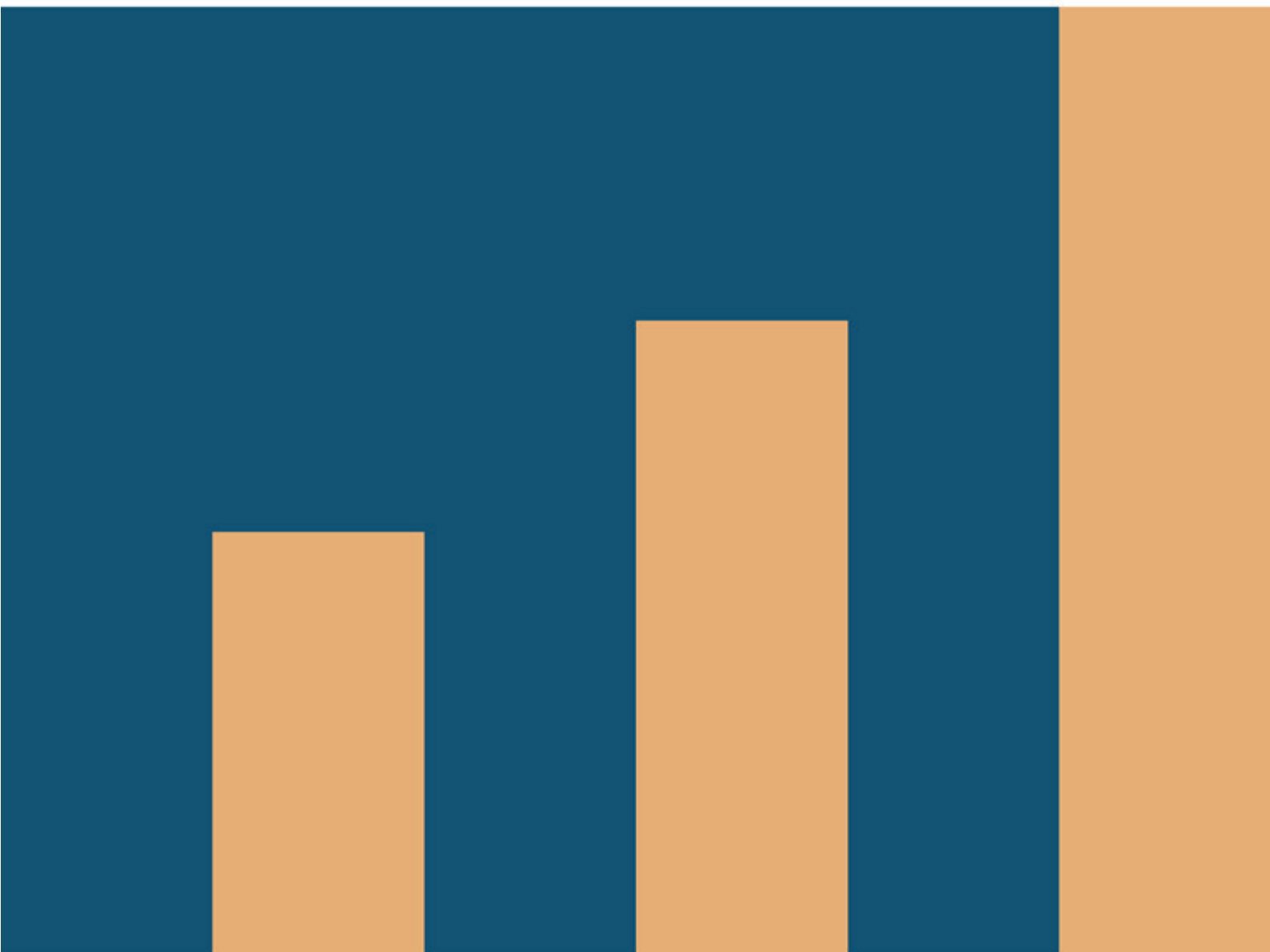


Kommunal planstrategi

Volda kommune 2020–2024

Vedteke i kommunestyret 10.02.2021 sak 05/21

Sist revidert 19.02.2021, jf. vedtak i kst.



Forord ved ordføreren

Kommunal planstrategi skal vedtakast kvar valperiode innan eit år etter at nytt kommunestyre er konstituert. Dette er ikkje ein plan, men ein oversikt over kommunen sine planar og styringsdokument, med ei vurdering og prioritering av kva planarbeid ein bør starte opp eller vidareføre i fireårs-perioden. Et viktig siktemål med planstrategien er å styrke den politiske prioriteringa av planoppgåvene. Då treng vi eit godt oversyn over styrkar og utfordringar i kommunen vår. Nokre utfordringar og mål deler vi også med nabokommunar eller heile regionen, og fleire av dei regionale delplanane er relevante også for Volda.

Det er lagt fram nasjonale forventningar til både regional og kommunal planlegging om å fremje berekraftig utvikling. FN's 17 berekraftsmål skal vere det politiske hovudsporet for å ta tak i dei største utfordringane i vår tid. Den regionale planstrategien er difor bygd opp kring dei 17 berekraftsmåla og dei tre berekraftsdimensjonane. Dette er fyrste gongen Volda kommune har jobba aktivt med FN's berekraftsmål i plan- og prosessarbeid. Volda formannskap har saman med kommunedirektørens leiargruppe og folkehelsekoordinator hatt to arbeidsmøter der vi har fått auka kunnskap om dette og utarbeidd nokre prioriterte mål for det vidare arbeidet. Dokumentet som no ligg føre, byggjer på arbeidsgruppa sine tilrådingar.

Sølvi Dimmen

Ordførar, Volda kommune

1 Innhald

	Forord ved ordføreren	s. 2
1	INNHALD	s. 2
2	RAMMER OG FØRINGAR	s. 3
2.1	Lovgrunnlag	s. 3
2.2	Nasjonale forventningar til kommunal planlegging 2019–2023	s. 4
2.3	Regionale føringar	s. 5
2.4	Lokale føringar	s. 6
2.5	Organisering, metode, prosess	s. 7
3	UTVIKLINGSTREKK	s. 8
4	VISJON, VERDIAR OG PRIORITERTE BEREKRAFTSMÅL	s. 9
4.1	Visjon og verdiar	s. 9
4.2	Prioriterte berekraftsmål	s. 10
4.2	Oppsummering fra arbeidsmøta	s. 12
5	GJELDANDE PLANAR OG NYE PLANBEHOV	s. 19
5.1	Overordna planar	s. 19
5.2	Kommuneplan	s. 19
5.3	Kommunedelplanar for geografiske område	s. 20
5.4	Kommunedelplanar for bestemte tema	s. 22
5.5	Reguleringsplanar	s. 22
5.6	Tema- og sektorplanar Helse og omsorg	s. 24
5.7	Tema- og sektorplanar Oppvekst	s. 26
5.8	Tema- og sektorplanar Samfunnsutvikling	s. 26
5.9	Tema- og sektorplanar Administrasjonsstaben, personalavdeling	s. 28
5.10	Oppsummering prioriterte planoppgåver 2020–2024	s. 29
5.11	Oppfølging av planstrategien	s. 30

2 Rammer og føringar

2.1 Lovgrunnlag

Plan- og bygningsloven § 10-1 Kommunal planstrategi

“Kommunestyret skal minst én gang i hver valgperiode, og senest innen ett år etter konstituering, utarbeide og vedta en kommunal planstrategi. Planstrategien bør omfatte en drøfting av kommunens strategiske valg knyttet til samfunnsutvikling, herunder langsiktig arealbruk, miljøutfordringer, sektorenes virksomhet og en vurdering av kommunens planbehov i valgperioden.

Kommunen skal i arbeidet med kommunal planstrategi innhente synspunkter fra statlige og regionale organer og nabokommuner. Kommunen bør også legge opp til bred medvirkning og allmenn debatt som grunnlag for behandlingen. Forslag til vedtak i kommunestyret skal gjøres offentlig minst 30 dager før kommunestyrets behandling.

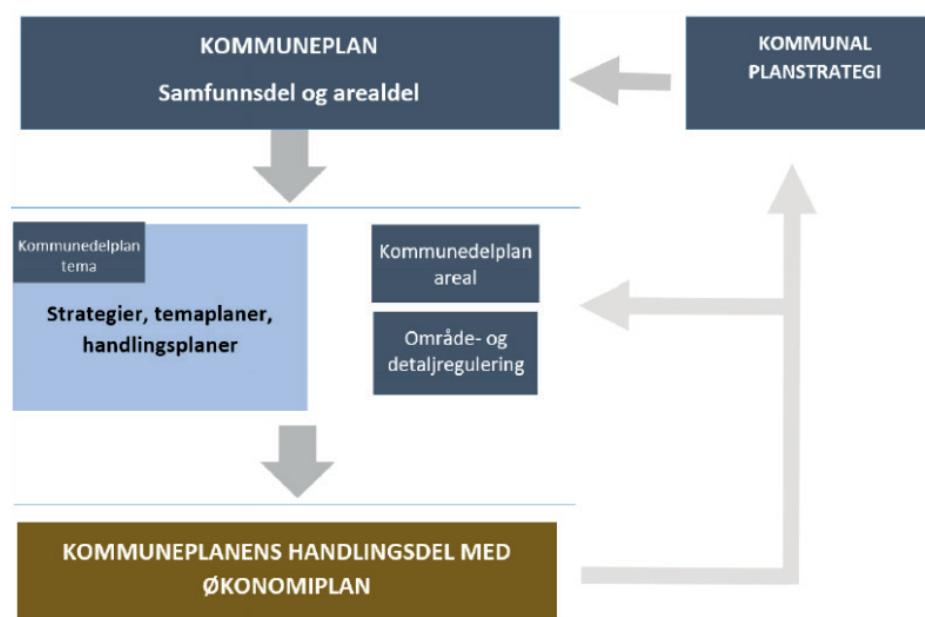
Ved behandlingen skal kommunestyret ta stilling til om gjeldende kommuneplan eller deler av denne skal revideres, eller om planen skal videreføres uten endringer. Kommunestyret kan herunder ta stilling til om det er behov for å igangsette arbeid med nye arealplaner i valgperioden, eller om gjeldende planer bør revideres eller oppheves.”

Kommunal planstrategi skal omfatte kommunen sine strategiske val knytt til utvikling av kommunesamfunnet. Det gjeld både langsiktig arealbruk, miljøutfordringer, kommunen sine tenester og ein vurdering av kommunen sine planbehov i valperioden.

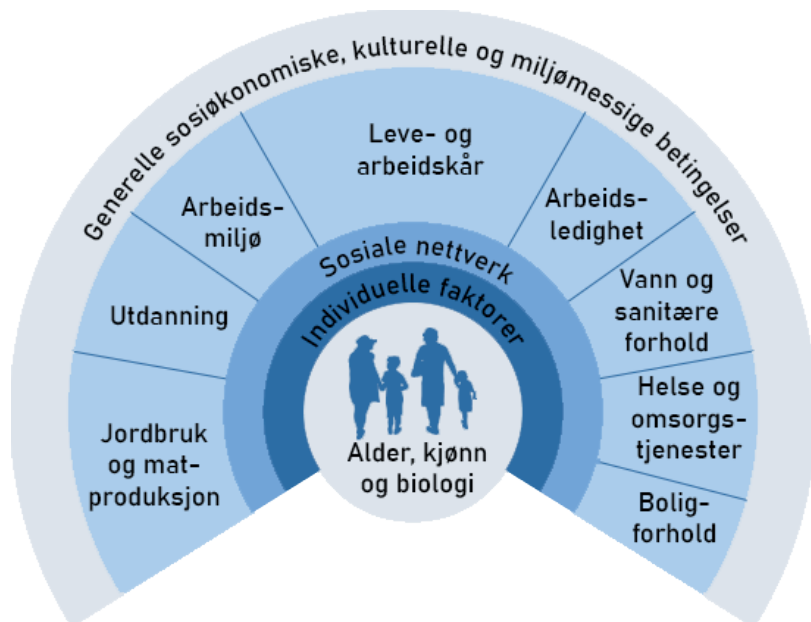
Strategien bør innehalde:

- overordna føringar
- utviklingstrekk og utfordringar knytt til samfunns- og arealutvikling og kommunal tenesteyting
- vurdering av planbehov
- framlegg til prioritering av planoppgåver

For mange kommunar er det naturleg å kople planstrategiarbeidet til det å setje nye politikkar inn i kommunen sitt plansystem og bli kjent med gjeldande kommuneplan. For det nye kommunestyret vil dette også vere ein anledning til å drøfte behovet for endringar i kommunen sine planar, som følge av ynskje om ein anna politikk i kommunen.



Kommunal planstrategi i det kommunale plansystemet. Figur KS/Asplan Viak.



Ulike påverknadsfaktorer for helse, basert på Dahlgren & Whiteheads modell fra 1991.

Lov om folkehelsearbeid

Alle kommunar skal ha ein skriftleg oversikt over helsetilstanden i befolkninga, jf. folkehelselova § 5. Kommunane skal ha særleg merksemd på trekk ved utviklinga som kan skape eller oppretthalde sosiale eller helsemessige problem, eller sosiale helseforskjellar. Folkehelseoversikta skal inngå som grunnlag for arbeidet med kommunen sin planstrategi, og ein drøfting av kommunen sine folkehelseutfordringar bør inngå i strategien, jf. folkehelselova § 6.

2.2 Nasjonale forventningar

Nasjonale forventningar til kommunal planlegging 2019–2023

Kvart fjerde år legg regjeringa fram nasjonale forventningar til regional og kommunal planlegging for å fremje ein berekraftig utvikling i heile landet. Dei nasjonale forventningane skal følgjast opp i fylkeskommunanes og kommunanes arbeid med planstrategiar og planar.

Fylgjande fire utfordringar er vektlagt i gjeldande forventningsdokument:

- å skape eit berekraftig velferdssamfunn
- å skape eit økologisk berekraftig samfunn gjennom mellom anna ein offensiv klimapolitikk og ei forsvarleg ressursforvaltning
- å skape eit sosialt berekraftig samfunn
- å skape eit trygt samfunn for alle

Regjeringa har forventningar knytt til mellom anna:

- effektive og kunnskapsbaserte planprosessar
- god gjennomføring av arealplanar
- auka bruk av digitale verkty
- eit samfunn med låge utslepp
- aktiv forvaltning av natur- og kulturminneverdiar
- ressursbasert næringsutvikling
- styrka knutepunktsutvikling
- opne og inkluderande lokalsamfunn
- trygge og helsefremjande lokalsamfunn
- kvalitet i dei fysiske omgjevnadene
- levande sentrumsområde

Regjeringa har bestemt at FNs 17 berekraftmål skal vere det politiske hovudsporet for å ta tak i dei største utfordringane i vår tid, også i Noreg. Det er derfor forventa at berekraftmåla vert ein del av grunnlaget for samfunns- og arealplanlegginga.

FNs berekraftsmål som grunnlag for kommunal planlegging

I 2015 vedtok FN's generalforsamling 2030-agendaen for berekraftig utvikling. Agendaen har 17 utviklingsmål for å fremje sosial, miljømessig og økonomisk berekraft. FN's berekraftsmål er verdas felles arbeidsplan, mellom anna for å sikre sosial rettferd og god helse og stanse tap av naturmangfald og klimaendringar. Måla skal vise veg mot ei berekraftig utvikling på kort og lang sikt. Fylkeskommunar og kommunar er nøkkelaktørar for å realisere ei berekraftig samfunnsutvikling og for å realisere berekraftmåla i Noreg. Dei er nærast befolkninga, lokale bedrifter og organisasjonar. Samtidig er dei ansvarlege for mykje av den sosiale og fysiske infrastrukturen som påverkar levekåra og utviklingsmoglegheitene til befolkninga. Regjeringa legg vekt på at arbeidet med å realisere berekraftmåla blir sikra brei forankring gjennom den regionale og kommunale planlegginga.



FNs 17 berekraftsmål og dei tre berekraftdimensjonane: økonomi, sosiale forhold og klima og miljø.

2.3 Regionale føringar

Regional planstrategi

Den regionale planstrategien er fylkeskommunen sitt overordna plandokument. Planstrategien inneheld ein gjennomgang av kva utfordringar og moglegheiter samfunnet Møre og Romsdal har, og kva planbehov dette gir. Planstrategien er bygd opp rundt FN sine 17 globale berekraftsmål og dei tre berekraftdimensjonane; den miljømessige dimensjonen, den sosiale og kulturelle dimensjonen og den økonomiske dimensjonen. I tillegg vert berekraftsmål 17: Samarbeid for å nå måla, peika på som ein suksessfaktor for å lukkast. Planstrategien inneheld fire langsiktige utviklingsmål for Møre og Romsdal fylke:

- Møre og Romsdal skal vere eit føregangsfylke på samarbeid, samskaping og samstyring
- Møre og Romsdal skal bli miljøfylke nr. 1
- Møre og Romsdal skal vere eit attraktivt og mangfaldig fylke der folk vel å bu
- Møre og Romsdal skal ha eit internasjonalt leiande næringsliv og ein innovativ offentlig sektor

Regionale planar

Regionale planar kan gjelde for heile regionen, delar av regionen eller vere tematisk for meir avgrensa samfunnsområde. Fleire av dei regionale planane er relevante for Volda kommune:

- Fylkesplan 2021–2024
- Regional delplan for folkehelse
- Fylkesdelplan for inngrepsfrie naturområde
- Regional delplan for klima og energi
- Regional delplan for attraktive byar og tettstadar
- Regional plan for vassforvaltning for Møre og Romsdal vassregion
- Regional delplan for kulturminne
- Regional delplan for museum

Berekraftfylket Møre og Romsdal

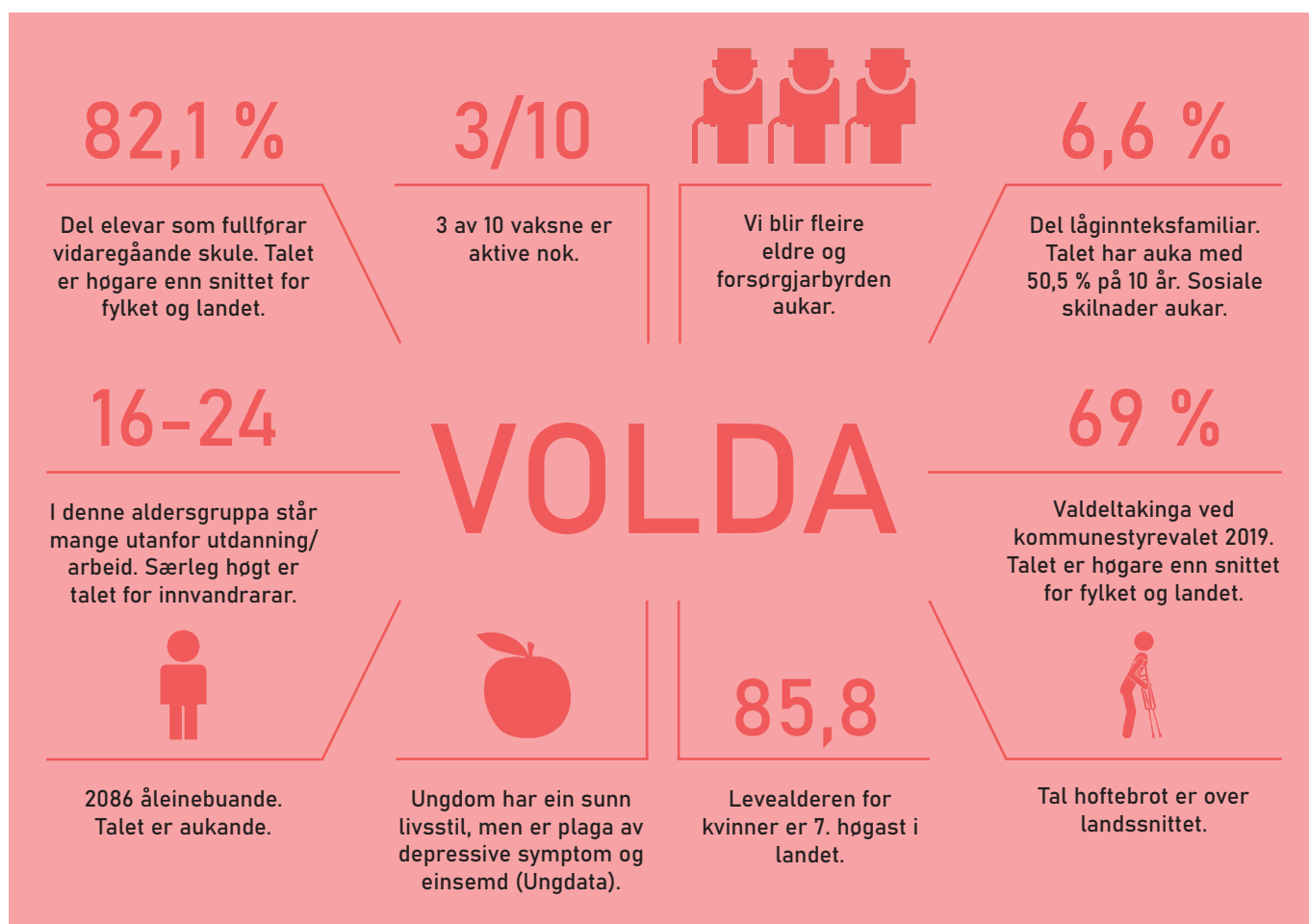
Møre og Romsdal fylkeskommune ønsker å ta ei tydeleg rolle i å utvikle eit berekraftig samfunn for framtida, og har som mål å bli berekraftfylke nr. 1 i Noreg. Fylkeskommunen samordnar «Berekraftfylket Møre og Romsdal». Satsinga omfattar alle kommunane i Møre og Romsdal, og offentlege etatar som ønsker å bli med. Fagleg er «Berekraftfylket» ein del av «Det norske bærekraftløftet», eit nasjonalt samarbeidsforum for norske kommunar og fylkeskommunar som arbeider med berekraft med basis i det FN støtta programmet U4SSC (United for Smart and Sustainable Cities). Programmet måler status i kommunen i høve til FN sine bærekraftmål, basert på data frå 92 samfunnsområde. Analysen av dataene vert eit kunnskapsgrunnlag som peiker på korleis ein kan nå berekraftmåla, og kan nyttast som eit verkty for å måle og evaluere effekt av innsats. Områda som vert kartlagt er alt frå vatn, energi, transport, bygg, sikkerheit, helse, innovasjon, utdanning og digitalisering. Kartlegginga er eit pilotprosjekt, og ein del av målsettinga er å vere med på å utvikle eit indikatorsett og ein målemetode som kan fungere også for mindre byar og kommunar i Noreg.

Volda kommune har hausten 2020 levert data knytt til dei 92 samfunnsområda, og ventar på analyse og rapport.

2.4 Lokale føringar

Folkehelseoversikta

Folkehelseoversikta skal ligge til grunn for den kommunale planstrategien, jf. folkehelselova. Figuren under viser eit utdrag frå folkehelseoversikta til Volda kommune.



Utdrag frå folkehelseoversikta, Volda kommune 2020.

2.5 Organisering, metode, prosess

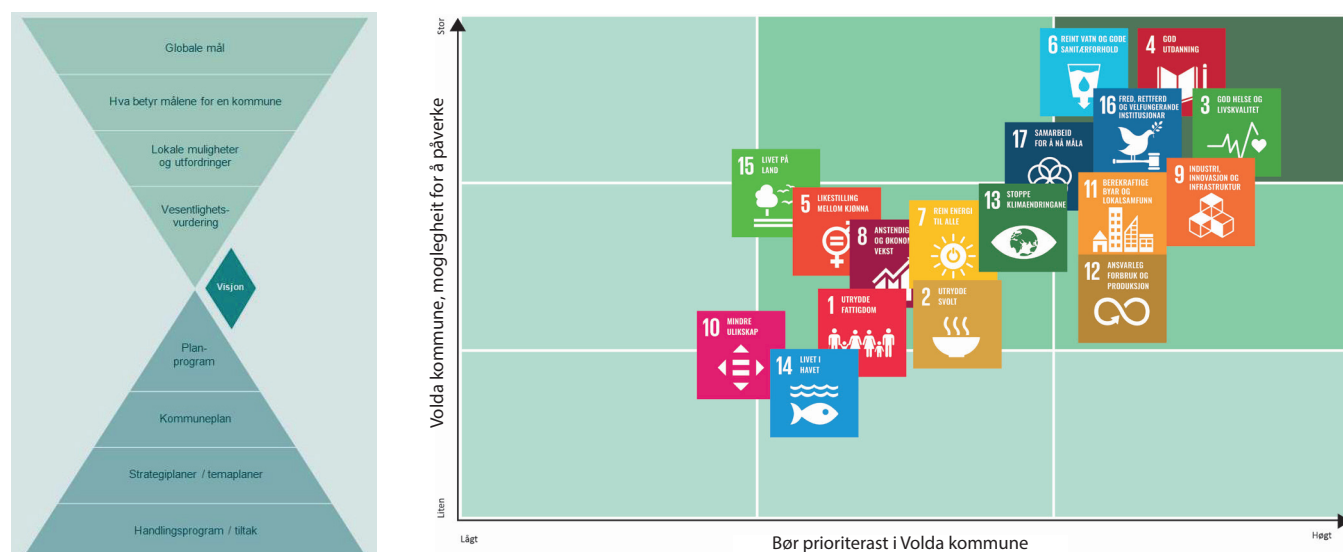
Statistikk og utviklingstrekk

Arbeidet med den kommunale planstrategien starta våren 2020, og har vore leia av kommuneplanleggar. Våren 2020 vart dokumentet "Statistikk og utviklingstrekk" utarbeidd som eit kunnskapsgrunnlag for arbeidet. Dokumentet er ei samling av tal og fakta innanfor ulike samfunnstema. Eit felles kunnskapsgrunnlag er nyttig når ein skal diskutere utfordringar og moglegheiter, og dokumentet er nytta aktivt i prosessen. Utdrag frå dokumentet er presentert i kapittel 3 Utviklingstrekk.

Metode og prosess

Volda kommune har ikkje jobba aktivt med FN sine berekraftsmål i plan- og prosessarbeid tidlegare, og det var behov for auka kunnskap kring dette. I prosessarbeidet har ein nytta inspirasjon frå Asker kommune. Timeglassmodellen (vist i figuren under til venstre) er utarbeidd av Asker, og illustrerer prosessen med å ta utgangspunkt globale mål, og bryte dei ned til eit lokalt nivå. Basert på "Askermodellen" har Volda kommune gjennomført ei "vesentlegheitsvurdering", undersøkt kva måla betyr for kommunen, plukka ut relevante globale delmål, og peika på lokale utfordringar og moglegheiter tilknytt prioriterte mål.

Det har vore arrangert to arbeidsmøter hausten 2020, der formannskapet, leiargruppa og folkehelsekoordinator har delteke. På arbeidsmøte del 1 heldt generalsekretæren i FN-sambandet Anne Cath. Da Silvia eit foredrag om berekraftsmåla, for å bidra til kunnskapsheving kring temaet. Etterpå var det gruppearbeid, der deltakarane m.a. skulle gjere ei vesentlegheitsvurdering. Resultatet frå gruppearbeida er vist i figuren under til høgre.



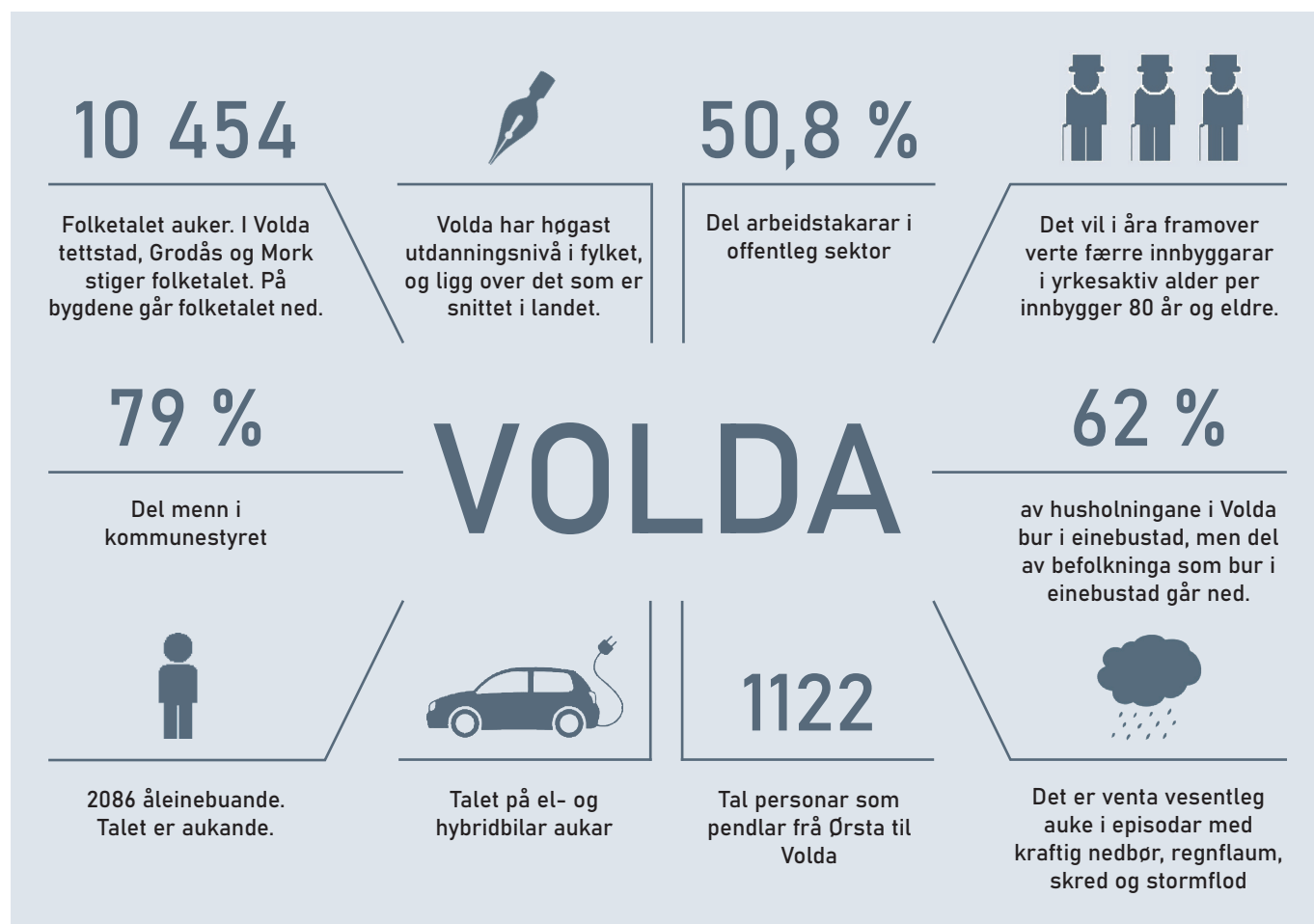
T.v: Timeglassmodellen. Figur henta frå Asker kommune/Pure Consulting.

T.h.: Vesentlegheitsvurdering, resultat frå arbeidsmøte del 1.

På arbeidsmøte del 2 presenterte folkehelsekoordinator folkehelseoversikta, og sektorleiarar og andre nøkkelpersonar hadde innlegg knytt til utvalte berekraftsmål. I gruppearbeidet etterpå diskuterte deltakarane utfordringar og moglegheiter knytt til måla. I etterkant av arbeidsmøta har leiargruppa, med utgangspunkt i resultatet frå arbeidsmøta, valt ut sju prioriterte berekraftsmål. Kapittel 4 inneheld Volda kommune sine prioriterte berekraftsmål og ei oppsummering av prosessarbeidet. Arbeidet med berekraftsmåla må takast med vidare til kommuneplan og anna planarbeid, slik at dei vert konkretisert i konkrete, lokale tiltak, jf. timeglassmodellen.

Planstrategien har også vore tema på fleire møter i formannskapet og leiargruppa våren og hausten 2020. Kapittel 5 Gjeldande planar og nye planbehov er ei gjennomgang av eksisterande planar i kommunen, og ei prioritering av planbehov i valperioden. Lista er laga med utgangspunkt i tidlegare planstrategi, og innspel frå leiargruppa, dei ulike sektorane og politisk hald.

3 Utviklingstrekk



Kort fortalt om Volda kommune.

3.1 Utvalte utviklingstrekk

Folketalet i kommunen er stigande. Det er først og fremst innvandring som sikrar den positive utviklinga. Det er fleire som flyttar ut av kommunen enn inn. Det vil i åra framover vere færre innbyggjarar i yrkesaktiv alder per innbygger 80 år og eldre. Dette vil påverke kommunale tenester, som t.d. helse og omsorg, kultur- og fritidsaktiviteter og økonomi. Det vil også påverke kommunen sin bustadpolitikk.

Stadig fleire bur i tomannsbustader, eller rekkehus, kjedehus og andre bygg med fleire enn tre bustader. Tal åleinebuande aukar både lokalt og nasjonalt. I Noreg er også einsemd eit aukande folkehelseproblem, noko som kan sjåast i samanheng med tal åleinebuande. Både tal og prosent del barn som lever i låginntektsfamiliar i kommunen aukar.

50,8 % av arbeidstakarane arbeidar i offentlig sektor, og næringsstrukturen skil seg frå fylket og landet elles. Høgskulen i Volda og sjukehuset er to store, viktige arbeidsplassar. Tal for pendling inn og ut av kommunen viser at det er høg utveksling av arbeidskraft mellom Ørsta og Volda. Dei to kommunane er definert som ein bu- og arbeidsmarknadsregion.

Auka nedbørsmengder, fleire og større regnflaumar og auka fare for jord-, flaum- og sørpeskred er nokre av dei venta endringane ein kan vente seg framover, som fylgje av klimaendringar.

Volda kommune si lånegjeld veks, disposisjonsfondet vert redusert og kapitalkostnadar stel meir og meir av dei frie inntektene. Kommunen må jobbe for å få ein berekraftig økonomi.

Les meir i dokumentet [Statistikk og utviklingstrekk, kunnskapsgrunnlag til kommunal planstrategi](#).

4 Visjon, verdiar og prioriterte berekraftsmål

4.1 Visjon og verdiar

Volda kommune sin visjon er *Der teknologi og tradisjon møtest*. Kommunen har ein sterk historikk og gode tradisjonar. Kommunen ser også framover mot ei stadig teknologisk utvikling med stort fokus på å digitalisere samfunnet.

Volda kommune sine grunnleggande verdiar er raus, modig, kompetent og lærande. Våre felles verdiar skal vise veg og vere ei rettesnor i alt vårt arbeid. Våre felles verdiar skal drive oss framover, gjere oss tydelege og hjelpe oss med å ta avgjerder i kvardagen. Verdiane våre er også eit framtidsbilde på korleis vi ønskjer å vere. Noko å strekke seg etter.

VOLDA - der teknologi og tradisjon møtest

RAUS

RAUS

I Volda kommune er vi rause mot kvarandre. Vi gjev av oss sjølve og vil kvarandre vel. Vi spelar kvarandre gode. Vi er inkluderande i vår åtferd, i arbeid og i arbeidsmiljøet. Vi leiter etter ressursar og moglegheiter. Gjer vi eller oppdagar vi feil, ser vi på det som ei moglegheit til å lære. Det skal vere godt å vere i fellesskapet i Volda kommune, og det skal kome brukarane våre til gode.

MODIG

I Volda kommune er vi modige. Vi tør å sleppe andre inn og gjere oss sårbare - og vi tør å stå opp for oss sjølve og har integritet. Vi har relasjonelt mot, er dyktige på å gje positive tilbakemeldingar til leiarar, kollegaer og brukarar - og vi tør å ta opp det som er vanskeleg. Vi tør å utfordre det etablerte og vi møter det ukjente på ein trygg og open måte. Vi tør å spørje kvifor og korleis, og vi tør å satse sjølv om vi ikkje alltid kjenner framtida.

KOMPETENT

KOMPETENT

I Volda kommune er vi kompetente. Vi har mykje kunnskap, og vi veit at den må omsetjast i ein god og forsvarleg praksis skal den ha verdi for dei vi yter tenester til. Vi har gode ferdigheiter, og greier å skape resultat gjennom å motivere, samarbeide og rettleie kvarandre. Vi verdsett personlege eigenskapar som gjer at vi kan framstå med truverd og naturleg autoritet. Vi synleggjer det vi trur på og står for, slik at alle kjenner haldningane våre.

LÆRANDE

Volda kommune er ein lærande organisasjon. Vi er opptatt av kontinuerleg forbetring, og lærar best i kvardagen. Vi veit at kvalitet i tenesta kjem der det er eit samspel mellom alle involverte partar. Vi oppmuntrar til nytenking og applauderar dei som får til ting i lag. Vi har eit leiarskap som er opptatt av utvikling og innovasjon. Hos oss fører ny lærdom til endring av åtferd og praksis.

4.2 Prioriterte berekraftsmål



Dei 17 berekraftsmåla utgjer ein heilskap, og er knytt saman på ulike måtar. Alle berekraftsmåla skal ligge til grunn for samfunns- og arealplanlegging, slik det er visualisert i figuren over. Nokre mål har kommunen likevel større moglegheit til å påverke enn andre, og ein kommune i utvikling må prioritere. På bakgrunn av arbeidsmøta og prosessarbeid hausten 2020 har Volda kommune valt ut sju prioriterte berekraftsmål.

Mål 17 Samarbeid for å nå måla, mål 16 Fred, rettferd og velfungerande institusjonar og Mål 13 Stoppe klimaendringane, skal ligge til grunn for organisasjonen. Saman med kommunen sine fire verdier; (raus, modig, kompetent og lærande) representerer måla eit viktig verdigrunnlag. I tillegg til dei grunnleggande målsettingane har kommunen valt ut fylgjande fire mål, som ein ynskjer å prioritere høgt; **mål 3 God helse og livskvalitet, mål 4 God utdanning, mål 9 Industri, innovasjon og infrastruktur** og **mål 11 Berekraftige byar og lokalsamfunn**. Volda kommune ynskjer å bruke samskaping aktivt som metode for å utvikle lokalsamfunnet, løyse konkrete utfordringar og arbeide i lag mot felles mål. Volda kommune ser framover - *der teknologi og tradisjon møtest*.

Dei prioriterte berekraftsmåla representerer alle dei tre dimensjonane; økonomi, miljø og sosiale forhold. Sjølv om kommunen har valt å prioritere utvalte mål, vil det vere viktig å ta i vare alle dei tre dimensjonane, og sjå samanhengen mellom måla. Det er samanhengen mellom måla og dei tre dimensjonane som avgjer om noko er berekraftig.



Mål 17 omhandlar samarbeid for å nå dei andre måla. Å ivareta og utvikle samfunnet er eit felles ansvar, og krevjar innsats både frå kommunen, politikarar, næringsliv, innbyggjarane og andre. Skal vi lykkast er vi avhengige av felles innsats mot same mål. Volda kommune ynskjer å bruke samskaping aktivt som metode for å utvikle lokalsamfunnet, løyse konkrete utfordringar og arbeide i lag mot felles mål.



I KS sin stordata-analyse av nasjonale og globale trendar 2018–2023 vert polarisert samfunn og aukande elitemotstand peika på som trendgruppa som vil vekse raskast i tida framover. Ein antek at politisk og kulturell polarisering vil auke, og at tilliten til både politiske, økonomiske og kulturelle elitar vil falle. Eit velfungerande demokrati prega av openheit og tillit er avgjerande for ein velfungerande kommune. **Mål 16 Fred, rettferd og velfungerande institusjonar** skal også ligge til grunn for kommunen som verksemd.



Mengda klimagassar held fram med å auke, og klimaendringane skjer raskare enn antatt. Effektane av klimaendringane er synlege over heile verda. Kommunen har gjennom sin verksemd og planlegging moglegheit til å påverke fleire av dei store utsleppskjeldane. Jordkloden er verdas ressursgrunnlag, og **mål 13 Stoppe klimaendringane** skal vere ein grunnleggjande målsetting for kommunen.



I følge Verdas helseorganisasjon er det berre ti prosent av befolkninga sine helseproblem helsetenesta kan gjere noko med. Dei resterande 90 prosentane vert påverka av tilhøve utanfor helsetenesta. Difor er det også avgjerande at innbyggjarane sjølv og alle sektorane i kommunen tek aktiv del i folkehelsearbeidet og jobbar for at alle skal kunne meistre liva sine og få nytte ressursane sine til beste for seg sjølv og samfunnet rundt seg. Folkehelse er eit overordna og førande prinsipp i kommuneplanen sin samfunnsdel, og **berekraftsmål 3 God helse og livskvalitet** er eit viktig satsingsområde.



Alle barn og unge skal ha like moglegheiter til å utvikle evnene sine. Barnehagebarn og skuleelevar skal oppleve læring, mestring og fellesskap, og de skal kunne føle seg trygge. Kommunen har ei viktig rolle i å bidra til at barn, unge og vaksne har tru på framtida og mogelegheitene som ligg der: At dei meistarar tilværet, sjølv livet. Både for tryggleik, trivsel og utvikling er det viktig at born og unge møter godt kvalifiserte tilsette. **Mål 4 God utdanning** er eit viktig satsingsområde.



Fleire og meir komplekse oppgåver i kommunesektoren, kombinert med stram økonomi, gjer det utfordrande å halde oppe kvalitet i tenestene. Innovasjon i teneste- og samfunnsutvikling er ein strategi for å møte desse utfordringane. Volda kommune sin visjon *Der teknologi og tradisjon møtest* uttrykkjer nytenking bygt på eigen identitet. For å stimulere til skaparkraft og kreativitet bør kommunen vere ein god tilretteleggjar både som samfunnsaktør og arbeidsgjevar. **Mål 9 Industri, innovasjon og infrastruktur** er eit viktig satsingsområde for å utvikle og effektivisere tenestene.



Volda kommune er ein kommune i vekst, og er, saman med Ørsta kommune, eit regionalt knutepunkt. Både lokalt, regionalt og nasjonalt ser ein ein tydeleg sentraliseringstrend. For å sikre eit lokalsamfunn i utvikling må ein legge til rette for vekst i arbeidsplassar og auka busetting. Eit velfungerande sentrum er ein nøkkelfaktor for å vere ein attraktiv bu- og arbeidsregion. Volda kommune ynskjer å utvikle eit lokalsamfunn som er attraktivt for handel, tenesteyting og busetnad. Tettstadsutvikling og **mål 11 berekraftige byar og lokalsamfunn** er eit viktig satsingsområde.

I vidare arbeid med kommuneplanen sin samfunnsdel skal desse måla ha høg prioritet. Det er samtidig viktig å sjå alle måla i samheng, og ta i vare dei tre dimensjonane økonomi, miljø og sosiale forhold. Berekraftsmåla skal vere førande for prioritering av ressursar i budsjett og økonomiplan.

4.2 Oppsummering frå arbeidsmøta

Dei fylgjande sidane inneheld ei oppsummering frå arbeidsmøta. Gjennomgangen peikar på relevante globale delmål, og styrker og utfordringar knytt til prioriterte mål.



Mål 17: Styrkje verkemidla som trengst for å gjennomføre arbeidet, og fornye globale partnerskap for berekraftig utvikling

Relevante globale delmål:

- 17.14 Heilskapleg politikk for berekraftig utvikling
- 17.17 Partnerskap mellom det offentlege, private og sivilsamfunnet
- 17.19 Utvikle målemetodar for berekraftig utvikling

Kvifor er målet viktig for Volda kommune?

Det 17. målet omhandlar samarbeid for å nå dei andre måla. Å ivareta og utvikle samfunnet er alle sitt ansvar, og ikkje berre kommunen sitt. Skal vi lykkast er vi avhengige av felles innsats og mot same mål. Samarbeid fører til vidareutvikling og læring, og kan gi innsparing og effektivitet. Vi må samarbeide, både internt/på tvers av sektorar, saman med andre kommunar og offentleg/privat samarbeid.

Styrker:

- FN sine berekraftsmål vert forankra i den kommunale planstrategien.
- Har mange samarbeidsformar, som ein kan bygge vidare på. Samarbeid på tvers av fagområde og kommunegrenser (7*, Ørsta kommune, andre kommunar i fylket).
- Har forskingsmiljø, akademia i kommunen.
- Har eit aktivt organisasjonsliv, mange engasjerte innbyggjarar.
- Har realisert større prosjekt i samarbeid med lokalt næringsliv og frivillige organisasjonar.

Utfordringar:

- Må jobbe med openheit, respekt, samhandling, samskaping mellom oss. Må slutte med silotenking.
- Manglar tid og ressursar for samordning. Må sette av tid og ressursar for å få det til.
- Samarbeid med forskingsinstitusjonar og næringsliv bør aukast.
- Kan vere tenleg å jobbe systematisk med samskaping som metode for å kommunisere og samarbeide med innbyggjarane. Det handlar om i fellesskap å forstå utfordringane, definere problemet og vere med å finne løysingar i lag.
- Samskaping er ei radikal endring frå i dag der vi er vande med at det er kommunen som i stor grad definerer utfordringane, problemstillingane og løysingane. Inneber ei endring i tankesettet både hos administrasjon og innbyggjarane.
- Kommunen bør ha ein strategi for korleis vi kommuniserer med innbyggjarane og mobiliserer til aktiv deltaking.
- Korleis klarer kommunen å fange opp og seinare nyttiggjere seg lokalt initiativ og den «kraft» som ligg i ressurssterke innbyggjarar/grupperingar?
- Er avhengig av sivil sektor for å sikre berekraft i framtidige tenester. Let vi lag/org. og enkeltpersonar få sleppe til inn i dei kommunale tenestene? Om ikkje, kvifor ikkje?



Mål 16: Fremje fredelege og inkluderande samfunn for å sikre berekraftig utvikling, sørgje for tilgang til rettsvern for alle og byggje velfungerande, ansvarlege og inkluderande institusjonar på alle nivå,

Relevante globale delmål:

- 16.1 Redusere vald
- 16.2 Stanse overgrep mot barn
- 16.3 Fremje rettsstaten
- 16.5 Redusere korrupsjon
- 16.6 Effektive, ansvarlege og opne institusjonar
- 16.7 Inkluderande avgjerdsprosessar
- 16.10 Tilgang til informasjon

Kvifor er målet viktig for Volda kommune?

Kommunen må ha opne og inkluderande prosessar, og mobilisere til deltaking. Sikre likebehandling, rettferd og dialog, og unngå korrupsjon. Vere ein effektiv og open institusjon, og sikre allmenn tilgang til informasjon. Skal vere ein trygg oppvekstkommune. I Noreg har vi demokrati bygd på verdiar som fremjar likskap, deltaking og openheit. Vi er vande med og forventar at vi kan stole på staten og kommunen. Ser auka kulturell og politisk polarisering vekse i verda, kan vente meir av dette også i Noreg.

Styrker:

- Har målretta satsing på barn- og unges oppvekstvilkår – samhandling og tidleg/tverrfagleg innsats.
- Har høgare valdeltaking enn snittet for fylket og landet.
- Eit velfungerande lokaldemokrati som har gjensidig respekt for kvarandre.
- Godt varslings- og avvikssystem.
- Overordna ROS-analyse på område knytt til å hindre korrupsjon og overtreding av etiske retningslinjer.
- Godt system for innsyn/meir offentleg kommune.

Utfordringar:

- Krevjande å rekruttere eit tverrsnitt av innbyggjarane inn i demokratiske organ. 21 % av medlemmane i kommunestyret er kvinner. Høg snittalder.
- Auka press på tenester; større krav frå brukarar knytt til tenester dei har rett/krav på.
- Oppgåveoverføring frå overordna nivå/organ til kommunen. For å løyse utfordringane må samskapingsskillingen fungere. Er vi rigga for utviklinga frå forvaltningsorganisasjon via serviceorganisasjon til samskapingsskillingen?
- Klarer vi å ha tilstrekkeleg fokus på internkontroll for slik å sikre openheit, demokratiske prosessar og informasjon?
- Ser auka kulturell og politisk polarisering vekse i verda, kan vente meir av dette også i Noreg.
- Tek kan hende demokratiet litt for gitt. Bør sette det meir på dagsorden enn vi har hatt tradisjon for siste åra, og vere bevisst på å ta i vare og styrke det.
- Må ha fokus på openheit, debatt, deltaking og leiarskap.

**Relevante globale delmål:**

- 13.1 Klimatilpassing
- 13.2 Tiltak mot klimaendringar i politikk og planlegging
- 13.3 Redusere utslepp, styrke bevisstgjerings

Kvifor er målet viktig for Volda kommune?

Ynskjer å ha ein aktiv rolle for å motarbeide klimaendringar. Må vere ein pådrivar for at enkeltpersonar og institusjonar skal ta miljøvenlege val og redusere klimagassutslepp. Kunnskapsformidling, haldings- skapande arbeid, styrke utdanning og bevisstgjerings. Fokus på klimatilpassing, miljøvenleg transport, innkjøpsstrategi, energibruk i bygg, avfallshandtering, berekraftig naturforvaltning.

Styrker:

- Har fokus på klimatilpassing i planarbeid. Har gode rutinar for ROS-analyser.
- Har undervisning knytt til miljø og klima i barnehagar og skular.
- Del el-bilar er veksande.
- Vekst i el-syklar.

Utfordringar:

- Vegtrafikk, sjøfart og jordbruk står for dei største utsleppa i kommunen.
- Det er venta vesentleg auke i episodar med kraftig nedbør, meir overvatn, fleire og større regnflaumar, auka skredfare og auke i stormflodnivå.
- Klimaendringane kan bidra til store øydeleggingar på infrastruktur og eigedom. Kunnskap om fareområde er viktig for å førebyggje skadar.
- Klimatilpassing og gode ROS-analyser er viktig. Har ikkje oppdatert kommuneplan (arealdel) for tidl. Hornindal kommune. Behov for oppdaterte arealdelar mtp. klimatilpassing i planlegging.
- Behovet for ladestasjonar er aukande.
- Kollektivtilbodet bør vidareutviklast.
- Potensiale for å auke sykkelandelen. Utvikle gang- og sykkelvegnett. God kopling Ørsta–Volda.
- Kommunane som har hovudansvaret for å ta i vare jordressursane, og er sentrale i arbeidet med å ta i vare naturmangfaldet. Dette kan kome i konflikt med andre samfunnsinteresser.



Mål 3: Sikre god helse og fremje livskvalitet for alle, uansett alder

Relevante globale delmål:

- 3.3 Stanse smittsame sjukdommar.
- 3.4 Fremje mental helse og livskvalitet
- 3.5 Rusarbeid
- 3.6 Trafikkulykker
- 3.7 Seksuell og reproduktiv helse
- 3.8 Allmenn dekning av helsetenester
- 3.9 Redusere sjukdom og dødsfall knytt til forureining
- 3.a Førebygging av tobakksskadar
- 3.d Nasjonale og globale helserisikoar

Kvifor er målet viktig for Volda kommune?

Ynskjer at alle innbyggjarane skal kunne meistre eige liv, og bli sett, høyrte og verdsett som ressurs i lokalmiljøet. Innbyggjarar med god helse er viktig for den enkelte sin livskvalitet, og har ein stor samfunnsøkonomisk gevinst. Viktig å prioritere førebygging, jobbe for å redusere livsstilssjukdomar og redusere behovet for institusjonsplassar og heimehjelp. Jobbe for å unngå spredning av smittsame sjukdomar. Trafikktrygging. Er koplea til mål 6: Reint vatn og gode sanitærforhold.

Styrker:

- Har gode tenester. Får gode tilbakemeldingar. God helsestasjon og skulehelseteneste, kvardagsrehabilitering, førebyggande heimebesøk og frivillig arbeid. Har folkehelsekoordinator og frisklivssentral.
- Har høg grad av fagkompetanse og er ein fleirkulturell arbeidsplass.
- Har fokus på mental helse og livskvalitet i barnehagar og skular. Førebyggande arbeid.
- Har eit rikt organisasjonsliv, bra for fysisk og psykisk helse.
- Ungdataundersøkinga viser at ungdommen er fysisk aktiv.
- Levealderen for kvinner i Volda er 7. høgast i landet.
- Drifter i dag 12 vassverk, alle vassverka har gode råvasskjelder. Lågt fargetal, god UV-transmisjon, liten eller ingen fare for forureining, enkelt å reinse vatnet til tilfredstillande kvalitet.

Utfordringar:

- Forsørgerbyrda vil auke. Fram mot 2040 vil veksten av innbyggjarar verte størst i aldersgruppa 67+.
- Tal aleinebuande aukar. Fleire ungdommar er plaga av einsemd, jf. Ungdata.
- Låginntekstfamiliar aukar. Sosiale skilnader har auka siste åra.
- Aldersgruppa 16–25 år: mange står utanfor utdanning/arbeid. Særleg høgt er talet for innvandrarakar.
- Trugslar om vald er aukande blant ungdommen ved ungdomstrinnet, jf. Ungdata.
- Aktivitetsnivået synker med alderen. Berre halvparten av 15-åringane oppfyller tilrådinga. Kun 3 av 10 vaksne er aktive nok.
- Over landssnittet for depressive symptom. Ungdataundersøkinga syner ei auke i psykiske symptom.
- Tidstrend: færre unge deltek i fritidsorganisasjonar, jf. Ungdata.
- Har økonomiske utfordringar. Utfordrande å tilby gode tenester i heile kommunen. Forventningar til tenestene kan vere høgare enn det vi kan kome i møte med.
- Behov for eit sterkt fokus på helsefremjande og førebyggjande arbeid for å dempe/utsette behov for helse- og omsorgstenester. Kan hente meir på tverrsektorielle samhandlingsgrupper/arenaer.
- Geografiske utfordringar. Folk bør kunne bu heime så lenge dei vil, korleis legg vi til rette for det? Utvikling av digitale/nye teknologiske løysingar vil gje nye mogelegheiter.
- Får vi nok ut av dei ressursane vi har? Bør jobbe for meir samhandling, samarbeid og større fleksibilitet mellom avdelingane/seksjonane/sectorane.
- Rekruttering: utfordrande å få tilsett fastlegar, helsesjukepleiarar, sjukepleie-/ vernepleie- og helsefagarbeidarkompetanse. Bør få meir heiltidskultur. Bør jobbe for å redusere språk- og kulturbarrierar.
- Vassforvaltning: Volda har 50 % lekkasje på leidningsnettet. Gamalt leidningsnett gir fare for utlekkasje av avløpsvatn. Manglar i dag kommunal avløpsreinsing i Volda sentrum, Mork/Furene, Lauvstad, Dravlaus, Steinsvika og Fyrde. Vil vere viktig å sørge for likeverdig tilgang til trygt drikkevatt.



Mål 4: Sikre inkluderande, rettferdig og god utdanning og fremje moglegheiter for livslang læring for alle

Relevante globale delmål:

- 4.1 Likeverdig grunnskule av høg kvalitet
- 4.2 God og tidleg utvikling og omsorg
- 4.4 Kompetanseheving
- 4.5 Lik tilgang til utdanning
- 4.6 Sikre alle god grunnopplæring
- 4.7 Kompetanse i berekraftig utvikling
- 4.c Kvalitfiserte lærarar

Kvifor er målet viktig for Volda kommune?

Ynskjer å ha trygge barn og unge, som deltek, meistrar og lærer. Sikre full barnehagedekning, kunne tilby barn og unge gode tilbod og tenester. Viktig med kompetente tilsette, legge til rette for kompetanseheving. Legge vekt på tidleg innsats og førebyggjande arbeid knytt til ma. psykisk helse, lese-, skrive-, lærevanskar, integrering og deltaking. Har som mål at barn og unge skal meistre tilværet, sjølve livet. Viktig med tverrfagleg samarbeid, både internt og eksternt, og samarbeid med heimane.

Styrker:

- Har full barnehage- og SFO-dekning.
- Tilgang på godt kvalifisert personale.
- Satsing på det «allmennpedagogiske», med mål om meir inkludering i bhg og skule.
- Satsing på tverrfagleg samhandling.
- Satsing på etter- og vidareutdanning av tilsette, organisasjonsutvikling og kompetanse for framtida.
- Medviten satsing på psykisk helse i heile utdanningsløpet (bhg og skule).
- Volda har høgast utdanningsnivå i fylket.

Utfordringar:

- Kan vere krevjande å rekruttere kvalifisert personale til alle einingar.
- Utfordring med å tilby likeverdig tilbod til alle barn/elevar.
- Bemanningsnorm i barnehagar ikkje oppfylt gjennom heile dagen.
- Mange einingar gjer felles satsing krevjande.
- Kompetanse og ressursar til å møte dei barna og elevane som strevar med liva sine.
- Klarer vi å dreie ressursane dit vi treng dei? Viktig med tverrfaglegheit.
- Kommuneøkonomien er krevjande. Legg føringar for tenestene.

Relevante globale delmål:

- 9.1 Solid infrastruktur av høg kvalitet
- 9.4 Oppgradere infrastruktur
- 9.5 Styrkje forskning, oppgradere teknologi og stimulere til innovasjon
- 9.c Informasjons- og kommunikasjonsteknologi

Kvifor er målet viktig for Volda kommune?

Infrastruktur er ein underliggende struktur som må vere på plass for at et samfunn skal fungere. Investering i infrastruktur er viktig for å legge til rette for utvikling og vekst. Kommunen bør vere ein pådrivar for å skape aktivitet og arbeidsplassar. Legge til rette for innovasjon for å effektivisere tenester og møte framtidens utfordringar. Bør ha auka fokus på innbyggjarar som ressursar, og legge til rette for prosessar der kommunen, saman med næringsliv, academia, frivillige og andre løysar utfordringane saman og på nye måtar.

Styrker:

- Er prioritert politisk (t.d. breidbandsplan, og digital kompetanse). Har satsing på innovasjon og digitalisering.
- Har miljø som kan bidra til utvikling. Har fleire dyktige teknologibedrifter i kommunen. Har academia i kommunen. Har ressurspersonar med kunnskap om digitalisering i administrasjonen.
- Kommunen kan omstilling.
- Barnehagesektoren jobbar med Reggio-Emilia-pedagogikk, som fremmer innovasjonskultur.
- Skulesektoren gir elevane undervisning i programmering.
- Har utbygd infrastruktur på alle skulane.
- Elevar får utdelt digitale verkty (dette er også med på utjamning av sosiale forskjellar).

Utfordringar:

- Prosessar for nyskaping går seint og avhenger av økonomi. Dagleg drift et opp ressursar. Må tørre å satse og miste kontroll for å skape innovasjon. Få lokale investorar i kommunen.
- Må skaffe «handlingsrom» til å ha musklar til innovasjon og samarbeid for at det skal lukkast.
- Digital infrastruktur ikkje god nok - både bygder og sentrum. Fleire av kommunen sine bygg og anlegg (særskilt barnehagar og driftsbygningar) har i dag dårleg internettkopling. Straumnettet er utfordrande, kapasiteten er ikkje god nok til framtidige behov. Dei fleste innbyggjarane har breiband av grunnleggande god kvalitet. Utfordringa er å sikre utbygging i områder som ikkje er kommersielt interessante å bygge ut. Må ha ladenett, fiber og infrastruktur. Bør satse på infrastrukturutbygging med fokus på samarbeid og samskaping.
- Teknisk gjeld i kommunen (utdatert utstyr, programvare mv.).
- Gap mellom fag og IKT. Bør ha samhandlingsgrupper i digitaliseringsprosessar. Bør satse meir på automatisering og robotisering. Kan hente meir ved å satse på utvida bruk av eksisterande løysingar.
- Innovasjonsprosessar bør prioriterast og moglegheitene som ligg i samhandling og samskaping mellom offentleg sektor, sivilsamfunn og næringsliv bør utforskast.
- Kan jobbe med innovasjonspartnerskap med høgskule og næringsliv. Tettare samarbeid med academia for å drive fram ulike innovasjonstiltak og forskning med fokus på å generere nye arbeidsplassar som gir større variasjon i næringsklynga i kommunen.
- Kan ha meir fokus på teknologi og utvikling av teknologimiljø.

Relevante globale delmål:

- 11.1 Grunnleggjande tenester til ein overkomeleg pris
- 11.2 Kollektivtransport
- 11.5 Katastrofar
- 11.6 Luftkvalitet og avfallshandtering
- 11.7 Grøntområde og offentlege rom
- 11.a Samband byområde og spreiddbygde område

Kvifor er målet viktig for Volda kommune?

Eit velfungerande sentrum er ein nøkkelfaktor for å vere ein attraktiv bu- og arbeidsregion. Ynskjer å utvikle eit lokalsamfunn som er attraktivt for handel, tenesteyting og busetnad. Legge til rette for trygge oppvekstmiljø og sosiale møteplassar, tilrettelagt for alle. Samferdsel og gode system for avfallshandtering er viktige tema for ein berekraftig utvikling.

Styrker:

- Har befolkningsvekst. Opplever ny giv (mange innspel). Er framoverlent.
- Ørsta er nær. Har eit felles bu- og arbeidsmarknad som forsterkar kvarandre.
- God kommunikasjon nord-, sør og vest. Flyplass er nær.
- Har eit klart og definert kommunesenter, korte avstandar.
- Flaumvernsprosjekt - tryggleik.
- Har ein sterk offentleg sektor.
- Har renovasjonsselskap med klare målsettingar. VØR har nådd 61,3 % materialgjenvinning i 2019, opp frå 40 % i 2018. Mål frå 2015 om å auke materialgjenvinninga frå 39 % til 60 % innan 2020 er innfridd. Nasjonalt mål er 65 % i 2035.
- Alle omleggingane av innsamlingsordningar som VØR har gjennomført, har gitt positivt miljøresultat. Innsamla glas- og metallmengdene har auka med meir enn 60 %. Mengdene innsamla plastemballasje har tredobla seg.
- Mengdene mindre typar farleg avfall i raud boksane, som småbatteri og lyspærer har femdobla seg.

Utfordringar:

- Merkar urbaniseringstrenden både lokalt, regionalt, nasjonalt. Fleire flyttar ut av kommunen enn inn (innanlands flytting). Er ein liten kommune, sårbar. Viktig med 7*-samhald/MR.
- Er ein langstrakt kommune, manglande samferdsel mellom bygder og kommunesenter. Viktig å styrke eit tydeleg sentrum for å skape eit berekraftig lokalsamfunn. Bør ha fokus på etablering i kommunesenter.
- Bør ha sentrumsutvikling med fokus på trygg, inkluderande, attraktiv og aktivitetsfremmande stad. Rekreasjonsområder viktig. Bør fokusere på kvalitet, miljø og energiløysingar ved utbygging.
- Få treffstader for ungdom, jf. Ungdata.
- Bør ha ein strategisk rolle i bustadpolitikken, sikre variert samansetning av bustadar. Bør ha fokus på aldersvenleg stadsutvikling. Høg arealutnytting og lokalisering til kollektiv og knutepunkt.
- Har lite tilgjengeleg nærings-/industriareal i kommunen.
- Pris på grunn/grunneigar/grunneigarforeningar utfordrande for utvikling og transformasjon i sentrumsområdet.
- Lite variasjon i næringsstruktur.
- Tilgang på kapital.
- Må tenke samskaping i utviklingsprosjekt. Samskaping mellom det offentlege, private, lokalt næringsliv og frivillige.
- Er viktig å ta vare på mangfald, særleg det uorganiserte.
- Må satse på berekraftige transportløysingar (kollektiv og sykkelnett). Bilkulturen bør endrast.
- Kan forsterke hyttesatsing
- Naturmangfald, kultur og landbruk viktig.

5 Gjeldande planar og nye planbehov

5.1 Overordna planar

Overordna planar	Vedteken	Gjeld for tidlegare x kommune	Kommentar
Heilheitleg ROS-analyse	2020	Hornindal + Volda	Vidareførast. Rullering kvar periode.
Beredskapsplan/Plan for kriseleiing	2016	Volda	Er under revisjon. Planlagt ferdig 2020/2021.

■ Nye planar ■ Vidareførast ■ Reviderast ■ Avviklast

Heilheitleg ROS-analyse

Den heilheitlege risiko- og sårbarheitsanalysa for Volda kommune inneheld ei kartlegging, systematisering og vurdering av sannsynligheita for uønskte hendingar som kan inntreffe og korleis desse kan påverke kommunen. Den heilskaplege ROS-analysen skal ligge til grunn for kommuneplanar, beredskapsplanar, kriseplanar, reguleringsplanar og byggesaker. Planen vart vedteken i 2020, og gjeld for både tidlegare Hornindal og Volda kommunar. Planen skal rullerast kvar periode.

Beredskapsplan/Plan for kriseleiing

Beredskapsplanen er ein plan for kommunen si kriseleiing, og gir informasjon om ansvar, roller og fullmakter. Planen er under revisjon, og er planlagt ferdig 2020/2021.

5.2 Kommuneplan

Overordna planar	Vedteken	Gjeld for tidlegare x kommune	Kommentar
Mål og strategidel Hornindal kommune, (Kommuneplanen sin samfunnsdel)	25.03.04	Hornindal	Vert erstatta av ny/felles plan.
Kommuneplanen sin samfunnsdel Volda kommune	26.05.16	Volda	Vert erstatta av ny/felles plan.
Kommuneplanen sin arealdel, Hornindal kommune	25.03.04	Hornindal	Vert erstatta av ny/felles plan.
Kommuneplanen sin arealdel, Volda kommune	30.05.90	Volda	Vert erstatta av ny/felles plan.
Kommuneplanen sin samfunnsdel			Ny/felles plan. Planlagt oppstart 2021.
Kommuneplanen sin arealdel			Ny/felles plan. Planlagt oppstart 2025.

■ Nye planar ■ Vidareførast ■ Reviderast ■ Avviklast

Kommuneplanen er kommunen sitt overordna strategiske styringsdokument og inneheld mål og retningsval for kommunen si utvikling. Kommuneplanen består av ein samfunnsdel og ein arealdel.

Kommuneplanen sin samfunnsdel

Kommuneplanen sin samfunnsdel gir føringar og prioriteringar for arbeidet med kommuneplanen sin arealdel og for handlingsprogram/økonomiplan. Samfunnsdel tek stilling til langsiktige utfordringar, mål og strategiar for kommunesamfunnet sin heilheit og kommunen som organisasjon. Tidlegare Hornindal kommune sin samfunnsdel byggjer på fylgjande visjon: "Hornindal kommune skal utvikle seg til å bli eit knutepunkt mellom regionar. Hornindal skal vere ei attraktiv bukommune som legg vekt på og vidareutviklar "det gode liv" i bygda". For å nå målet har ein formulert fylgjande strategiar:

- Det gode liv i Hornindal
- Utviklinga i Kjøs
- Turisme og hyttebygging
- Ei framtidretta landbruksnæring
- Kommunikasjon som nøkkel til utvikling
- Hornindal eit knutepunkt mellom regionar

I tidlegare Volda kommune sin samfunnsdel er folkehelse eit overordna og førande prinsipp for heile planen. Planen inneheld mål og strategiar for åtte hovudtema: Attraktivitet (folk, næring og trivsel), Busetting, Volda i regionen, Volda sentrum, Folkehelse, Klima og miljø, Tenester og Samfunnstryggleik.

Tidlegare Hornindal kommune sin samfunnsdel er frå 2004, tidlegare Volda kommune sin samfunnsdel vart godkjent i 2016. Etter kommunesamanslåing og grensejustering er det behov for revidering av kommuneplanen sin samfunnsdel, slik at kommunen får ein felles kommuneplan.

Kommuneplanen sin arealdel

Alle kommunar skal ha ein arealdel for heile kommunen, som viser samanhengen mellom framtidig samfunnsutvikling og arealbruk. Den skal vise hovudtrekk i arealdisponeringa og gi rammer og vilkår for nye tiltak og ny arealbruk som kan setjast i verk. Den skal også vise viktige omsyn som må takast i vare ved disponering av areala.

Tidlegare Hornindal kommune sin arealdel er frå 2004. Volda kommune sin samla arealdel er frå 1990. Tidlegare Volda kommune starta opp arbeidet med revisjon av kommuneplanen sin arealdel i 2016. Etter kommunesamanslåinga endra planen namn til Kommunedelplan for tidlegare Volda kommune. Planen er sendt ut på 2. gongs høyring. Det er viktig at ein på sikt får ein felles, samla arealdel, men da kdp for tidlegare Volda er under revisjon, ynskjer ein, når den er ferdig, å prioritere arealet i tidlegare Hornindal kommune, samt Bjørke og Viddal. Ein planleggar difor ein kommunedelplan for tidlegare Hornindal kommune, Bjørke og Viddal fyrst - før ein set i gang med ein heilskapleg revidering av kommuneplanen sin arealdel for Volda.

5.3 Kommunedelplanar for geografiske område

Kommunedelplanar for geografiske område	Vedteken	Gjeld for tidlegare x kommune	Kommentar
Kdp Steinsvik og Åmelfot	20.05.1990	Volda	Vert erstatta av kdp for tidlegare Volda kommune.
Kdp Lid og Berknes	30.05.1990	Volda	Vert erstatta av kdp for tidlegare Volda kommune.
Kdp Fyrde	31.05.1991	Volda	Vert erstatta av kdp for tidlegare Volda kommune.
Kdp Straumshamn	20.05.1994	Volda	Vert erstatta av kdp for tidlegare Volda kommune.
Kdp Høydal	20.05.1994	Volda	Vert erstatta av kdp for tidlegare Volda kommune.
Kdp Aurstad	20.05.1994	Volda	Vert erstatta av kdp for tidlegare Volda kommune.
Kdp Mork	20.05.1994	Volda	Vert erstatta av kdp for tidlegare Volda kommune.
Kdp Ulvestadbygda	20.05.1994	Volda	Vert erstatta av kdp for tidlegare Volda kommune.
Kdp Dravlaus	20.05.1994	Volda	Vert erstatta av kdp for tidlegare Volda kommune.
Kdp Dalsbygd	20.05.1994	Volda	Vert erstatta av kdp for tidlegare Volda kommune.
Kdp Aldalen og Hjartåbygda	19.12.1996	Volda	Vert erstatta av kdp for tidlegare Volda kommune.
Kdp Grøndalen	19.06.1997	Volda	Vert erstatta av kdp for tidlegare Volda kommune.
Kdp Selvika/Skjeret	04.07.1997	Volda	Vert erstatta av kdp for tidlegare Volda kommune.
Kdp Velsvik	01.02.1999	Volda	Vert erstatta av kdp for tidlegare Volda kommune.
Kdp Bjørkedalen	28.04.2003	Volda	Vert erstatta av kdp for tidlegare Volda kommune.
Kdp Kystsoneplanen	30.01.2003	Volda	Vert erstatta av kdp for tidlegare Volda kommune.
Kdp Folkestad	19.06.2008	Volda	Vert erstatta av kdp for tidlegare Volda kommune.
Kdp Volda sentrum	18.06.2009	Volda	Vert erstatta av kdp for tidlegare Volda kommune.
Kdp E39 Volda–Furene	18.12.2014	Volda	Vert erstatta av kdp for tidlegare Volda kommune.
Kdp for tidlegare Volda kommune			Under arbeid, har vore på høyring. Planlagt ferdig 2021.
Kdp for tidlegare Hornindal kommune, Bjørke og Viddal			Ny. Planlagt oppstart 2022.
Differensiert forvaltning av Hornindalsvassdraget	24.04.2008	Hornindal	Vidareførast.
Kdp for FV60 Tomasgard-Røyrrhus bru	18.10.2012	Hornindal	Vidareførast.
Kdp E39 Byrkjelo–Grodås	09.2019	Hornindal	Vidareførast.

Kryssing av Voldsfjorden			Planprogram vedteke. Starta arbeid med kdp.
Kryssing av Dalsfjorden			Planprogram er vedteke. Sak oversendt fylkeskommunen.

■ Nye planar
 ■ Vidareførast
 ■ Reviderast
 ■ Avviklast

Kdp for tidlegare Volda kommune

Tidlegare Volda kommune har ei rekkje kdp-ar knytt til arealbruk/geografiske område. Desse vert erstatta av kommunedelplan for tidlegare Volda kommune (markert med raudt i tabellen over). Kdp for tidlegare Volda kommune skal etter planen sendast ut på 2. gongs høyring hausten 2020, og er planlagt ferdig 2021.

Kdp for tidlegare Hornindal kommune, inkludert Bjørke og Viddal

Det er viktig at ein på sikt får ein kommuneplan for Volda, men da kdp for tidlegare Volda er under revisjon, ynskjer ein, når den er ferdig, å prioritere arealet i tidlegare Hornindal kommune, samt Bjørke og Viddal. Ein planlegg difor ein kommunedelplan for tidlegare Hornindal kommune, Bjørke og Viddal fyrst - før ein set i gang med revidering av kommuneplanen sin arealdel.

Differensiert forvaltning av Hornindalsvassdraget

Målet med planen var å etablere eit system for samordna og heilskapleg forvaltning av Hornindalsvassdraget uavhengig av kommunegrenser. Forvaltninga skal vere tilpassa dei lokalsamfunn og natur- og miljøverdiane ein finn langs vassdraget. Planen har som mål å gje mest muleg informasjon om verdiane i vassdraget og kva lovverk ulike typar inngrep må vurderast i forhold til. Planen vart vedteke i 2008 og gjeld også for Stryn og Stad (tidl. Eid) kommunar. Planen vert vidareført. Tidlegare Hornindal kommune har gjort politisk vedtak om å starte prosess for å oppheve vernet (møtedato kst 20.06.11, arkivsaknr. 11/489-1).

Kdp for FV60 Tomasgard-Røyrihus bru

Det er utarbeidd kommunedelplan for FV60 Tomasgard-Røyrihus bru. Planen er utarbeidd av Statens vegvesen og strekninga ligg i tidlegare Hornindal og Stranda kommune.

Kdp E39 Byrkjelo–Grodås

Det er utarbeidd forslag til kommunedelplan for E39 mellom Byrkjelo og Grodås. Strekninga ligg i kommunane Gloppen, Stryn og tidlegare Hornindal. Formålet med planarbeidet er å fastleggje framtidig vegløyning for E39 med tilknytningar.

Kdp kryssing av Voldsfjorden

Hovudføremålet med planarbeidet er å leggje til rette for å erstatte ferja Volda–Folkestad med brusamband over Voldsfjorden. Gjennomføring av prosjektet skal knyte nordre og ytre delar av Nordfjord og Søre Sunnmøre saman i ein bu- og arbeidsmarknadsregion og medverke til at kommunikasjonen internt i Volda kommune vert betre. Voldsfjordkryssing AS har utarbeidd planprogram i samarbeid med planavdelinga i Volda kommune. Planarbeidet har starta.

Kdp kryssing av Dalsfjorden

Ferjefri kryssing av Dalsfjorden vil gi betra kommunikasjon internt i kommunen, spesielt for bygdene på vestsida av Voldsfjorden. Kommunikasjonen mellom Volda, Ørsta, Vanylven og ytre Nordfjord vert også betra, særskild om ein ser fjordkryssinga i samband med Voldsfjordkryssing. Voldsfjordkryssing AS har utarbeidd planprogram i samarbeid med planavdelinga i Volda kommune. Planprogrammet vart vedteke 15.09.2020 og saka er sendt til fylkeskommunen. Det vidare planarbeidet vil medføre kostnader for kommunen. Finansiering av dette er ikkje avklara.

Kdp Mork og Furene/Hovdebygda

I Volda kommune sin planstrategi 2016–2020 hadde ein satt opp kommunedelplan for Mork og Furene/Hovdebygda. Området er med i kommunedelplan for tidlegare Volda kommune, og administrasjonen vurderer at det ikkje er behov for ein eigen kommunedelplan for området. Planen er difor teke ut av planstrategien.

5.4 Kommunedelplanar for bestemte tema

Kommunedelplanar for bestemte tema	Vedteken	Gjeld for tidlegare x kommune	Kommentar
Kdp for idrett, fysisk aktivitet og friluftsliv 2015–2018 Hornindal kommune	12.06.2014	Hornindal	Vert erstatta av ny kdp.
Kdp Fysisk aktivitet og anlegg for idrett, friluftsliv og nærmiljøtiltak Volda kommune	27.02.2014	Volda	Vert erstatta av ny kdp.
Kdp for fysisk aktivitet og anlegg for idrett, friluftsliv og nærmiljøtiltak			Ny/felles plan. Har starta på arbeid med planprogram. Planlagt ferdig 2021.
Klimaplan for Hornindal	26.08.2010	Hornindal	Vert erstatta av kommuneplanen sin samfunnsdel.
Kdp Klimaplan for Volda	11.03.2010	Volda	Vert erstatta av kommuneplanen sin samfunnsdel.
Kdp for kulturminne og kulturmiljø - Hornindal	30.06.2016	Hornindal	Reviderast/erstattast av ny kdp for kulturminne og kulturmiljø.
Kdp for kulturminne og kulturmiljø - Volda	2017	Volda	Reviderast/erstattast av ny kdp for kulturminne og kulturmiljø.
Kdp for kulturminne og kulturmiljø (nye) Volda			Ny/felles plan er under arbeid. Planlagt ferdig 2021.

■ Nye planar
 ■ Vidareførast
 ■ Reviderast
 ■ Avviklast

Kdp idrett, fysisk aktivitet og friluftsliv

Tidlegare Hornindal og Volda kommunar har kvar sine kdp-ar for idrett, fysisk aktivitet og friluftsliv. Planane gjer greie for mål og verkemiddel for idrett, fysisk aktivitet og friluftsliv, samt forvaltning, drift og vedlikehald av anlegg. Planane skal fungere som rettleiar for idrettsråd, frivillige lag og organisasjonar, og danne grunnlag for kommunen sine prioriteringar av spelemiddelsøknader. Planane er også viktige verkty for arbeid med folkehelse, og som grunnlag for eventuell statleg sikring av friluftslivsområde i kommunen. Friluftslivets ferdselsårar er også eit aktuelt tema å ha med i planen. I 2018 begynte Hornindal og Volda kommunar på eit felles planprogram, for å slå dei to kdp-ane saman, men planen er ikkje ferdig. Handlingsprogrammet for 2021 er felles og vert lagt fram for vedtak desember 2020.

Kdp Klimaplan

Tidlegare Hornindal og Volda kommunar har kvar sine klimaplanar. Planane har hovudfokus på status, utfordringar og tiltak retta mot utslepp av klimagassar i kommunen. I Volda vart mål i klimaplanen vidareført i samfunnsdelen. Det er ynskeleg at miljø og klima er tema i kommuneplanen sin samfunnsdel, og at kommunedelplanane vert erstatta av denne.

Kdp Kulturminne og kulturmiljø

Tidlegare Hornindal og Volda kommunar har kvar sine kulturminneplanar. Planane inneheld ei oversikt over kulturminne og kulturmiljø i kommunane med nasjonal, regional og lokal verdi. I samband med kommunesamanslåinga har kommunen fått 100 000 kr i tilskot for å slå dei to planane saman. Planarbeidet har starta opp, og vil leggast fram for vedtak i 2021.

5.5 Reguleringsplanar

Tabellen under viser kommunale reguleringsplanar som er under arbeid, og nye, planlagde reguleringsplanar.

Reguleringsplanar	Status	Kommentar
Grodås	Varsla oppstart 2016/2020.	Er under arbeid. Planlagt ferdig 2021.
Raudemel	Varsla oppstart 2020.	Er under arbeid. Planlagt ferdig 2021.
Vassverk	Varsla oppstart 2020.	Er under arbeid. Planlagt ferdig 2021.
Sentralreinseanlegg	Ikkje starta.	VA jobbar med uttgreiing om plassering. Planlagt oppstart 2021.

Områderegulering indre sentrumssone, Volda.	Ikkje starta.	Planlagt oppstart 2021.
Haueidet/Krøvelseidet	Ikkje starta.	Planlagt oppstart 2023.
Torvmyrvegen med tilgrensande areal	Ikkje starta.	Avhengig av Voldatunnel. Planlagt oppstart 2023.
Lisjenakkvegen - Solhøgda	Varsla oppstart 2016.	Planlagt oppstart 2021.
Del av Kleppevegen	Varsla oppstart 2016.	Planlagt oppstart 2022.
Områderegulering campus-/sjukehusområdet	Ikkje starta.	Planlagt oppstart 2024.

■ Nye planar
 ■ Vidareførast
 ■ Reviderast
 ■ Avviklast

Grodås

Hornindal kommune la i 2016 ut forslag til områderegulering for Grodås sentrum og tilgrensande areal på Kyrkjhorn, til offentlig ettersyn og høyring. Då planlegginga har strekt seg over tid, vart planarbeidet varsla på nytt i 2020. Planlagt ferdig 2021.

Raudemel

Føremålet med planen er å leggje til rette for utviding av industriområdet på Raudemel. Planen er lagt ut til 2. gongs offentlig ettersyn. Planlagt ferdig 2021.

Vassverk

Mattilsynet krev at kommunen går gjennom alle kommunale vassverk og evaluerer om dei treng større eller mindre oppgraderingar. Det er sett i gang arbeid med detaljregulering for Volda vassverk. Planen er under arbeid og planlagt ferdig 2021. Kva som skal skje med dei andre vassverka og om det er behov for reguleringsplanar er ikkje avklart.

Sentralreinseanlegg

Det er behov for å få fastlagt arealbehov og plassering av nytt reinseanlegg. Regulering kan truleg koplant til detaljprosjektering. VA jobbar med utgreiing om plassering. Planlagt oppstart 2021.

Områderegulering indre sentrumssone

Det er behov ny områderegulering for sentrumskjernen i Volda. Gjeldande planar er til dels gamle og utdaterte, og det er viktig å legge til rette for fortetting og transformasjon i samsvar med føringar i kommunedelplan for tidlegare Volda kommune og Utviklingsplanen. Det vil også vere aktuelt å sjå på gode koplingar mellom indre og midtre sentrumssone, jf. prinsipp i Utviklingsplanen. Planen bør prioriterast høgt. Ein må vurdere om planen skal utarbeidast i kommunal regi, eller om det skal leigast inn konsulent. Planlagt oppstart 2021.

Haueidet/Krøvelseidet

Grenseområda på Haueidet/Krøvelseidet er viktige friluftsområde både for Volda og Ørsta. Det er særleg stor vinteraktivitet i området, med lett og familievenleg terreng og setrane i området som turmål. Det er også interesse for hyttebygging i områda. Det kan vere behov for felles reguleringsplan med Ørsta kommune med tanke på tilrettelegging for friluftsliv. Planarbeidet er ikkje starta opp.

Torvmyrvegen med tilgrensande areal

Det er planlagt veg i forlenging av dagens Torvmyrveg ved flyplassen, forbi glattkøyringsbana under ny E39 og til kryss ved dagens E39 i Furene. Det er ei etterspurt vegløyning for betre samband mellom næringsområda i Hovdebygda og Furene, betre moglegheit for kollektivtilbod til flyplassen, alternativ uttrykkingsveg i samband med flyplassen, og ei avlasting av dagens flyplasskryss. Planen er avhengig av Voldatunnelen. Ein ser føre seg eit plansamarbeid med Statens vegvesen og Ørsta kommune.

Lisjenakkevegen–Solhøgda

Planarbeidet starta opp i 2016. Mål for planarbeidet er utviding/opprusting til samlevegstandard med einseitig fortausløyning. Dette etter krav i rekkefølgeføresegn i detaljreguleringsplan for Håmyra. Utviding vil truleg medføre inngrep i private eigedomar langs vegen. Ein skal innhente tilbod på utarbeiding av teknisk plan som grunnlag for reguleringsplan. Planlagt oppstart 2021. Planlagt gjennomføring i 2022 i forslag til ny økonomiplan.

Del av Kleppevegen

Planarbeidet vart oppstarta i 2016. Mål for planarbeidet er utviding/opprusting til samlevegstandard med ein-sidig fortausløyning. Dette etter i rekkefølgebestemmingar i detaljregulering for Håmyra. Utviding vil truleg medføre inngrep i private eigedomar. Ein skal innhente tilbod på utarbeiding av teknisk plan som grunnlag for reguleringsplan. Kommunen legg opp til samtidig handsaming av plan og byggesak. Planlagt oppstart 2022. Planlagt gjennomføring i 2023 i forslag til ny økonomiplan.

Områderegulering campus-/sjukehusområdet

Statsbygg/Høgskulen har vedteke ny utviklingsplan. Utviklingsplanen peikar på at det kan vere behov for å sjå campus i ein større samanheng for å sikre høgskulen tilstrekkeleg areal for framtidig utvikling og for å sjå tiltak på campus i samanheng med andre prosjekt og tiltak i området elles. Ein betre samanheng mellom campus og sentrum kan bidra til å styrke mål knytt til mobilitet, orientering for mjuke trafikantar og reduksjon av privatbilbruk. Det kan vere aktuelt med ein områderegulering for campus- og ev. sjukehusområdet. Områdeavgrensinga må vurderast nærare.

5.6 Tema- og sektorplanar Helse og omsorg

Tema- og sektorplaner er planar for utvalte tenester, tema eller sektorar. Desse planane står friare i høve prosesskrav og tidsfristar. Planprosessane bør likevel legge opp til medverknad og høyring. Planane bør også ha ein handlingsdel.

Sektor Helse og omsorg				
Tema- og sektorplanar	Vedteken/ revidert	Periode	Gjeld for tidlegare x kommune	Kommentar
Krise- og beredskapsplan	01.03.2013		Volda	Reviderast. Planlagt oppstart 2021. Planlagt ferdig 2022.
Eldreplan	1999	1999–2001	Hornindal	Vert erstatta av ny/felles helse- og omsorgsplan.
Plan for medisinsk (re-) habilitering	(udatert)		Hornindal	Vert erstatta av ny/felles helse- og omsorgsplan.
Psykiatriplan		2001–2006	Hornindal	Vert erstatta av ny/felles helse- og omsorgsplan.
Helse- og sosialplan/omsorgsplan		1999–2001	Hornindal	Vert erstatta av ny/felles helse- og omsorgsplan.
Helse- og omsorgsplan	18.12.2014		Volda	Vert erstatta av ny/felles helse- og omsorgsplan.
Helse- og omsorgsplan				Ny/felles plan. Planprogram er på høyring. Planlagt ferdig 2021.
Demensplan	18.12.2014	2014–2017	Volda	Reviderast 2021.
Bustadsosial handlingsplan	2017	2017–2020	Volda	Reviderast. Planlagt oppstart 2021. Planlagt ferdig 2021.
Smittevernplan	25.09.2020		Felles	Vidareførast. Ansvar: kommuneoverlegen.
Pandemiplan	2009		Volda	Revidere felles. Planlagt oppstart 2021.
Alkoholpolitisk plan	2020	2020–2024		Vidareførast.
Kompetanseutviklingsplan	2020		Felles	Vidareførast.
Handlingsplan mot vald i nære relasjonar	26.06.2007	Årleg rullering handlingsdel	Volda	Det er inngått interkommunalt samarbeid, og planen er på høyring. Krisesenteret er samarbeidspart. Samarbeid Helse og omsorg + Oppvekst.

■ Nye planar ■ Vidareførast ■ Reviderast ■ Avviklast

Krise- og beredskapsplan

Kommunar pliktar å utarbeide beredskapsplan for dei helse- og omsorgstenestene eller sosialtenestene dei skal sørge for eit tilbod av eller er ansvarlege for, jf. helseberedskapsloven. Det er behov for ein beredskapsplan med ROS-analyser for hendingar som kan gjere sektoren sårbar, eller gjere situasjon for innbyggjarar vedrørande helse- og omsorgstenester ekstra sårbare. Planlagt oppstart 2021.

Helse- og omsorgsplan

Planen er retningsgevande for helse og omsorgsarbeidet i Volda kommune. Aldersvennlege samfunn og Leve heile livet vil vere tema i planen. Dokumentet består av ein plandel og ein handlingsdel.

Planprogrammet har vore på høyring og arbeidet med ny helse- og omsorgsplan er starta. Planen vil erstatte tidlegare helse- og omsorgsplanar for Hornindal og Volda kommunar. Den vil også erstatte tidlegare eldreplan, plan for medisinsk (re-)habilitering og psykiatriplan for tidlegare Hornindal kommune. Planlagt ferdig 2021.

Demensplan

Planen synleggjer kommunen sine utfordringar i høve til demenssjukdom og legg grunnlag for eit godt tenestetilbod til menneske med demens og deira pårørande. Dokumentet består av ein plandel og ein handlingsdel. Handlingsdelen vert rullert årleg. Det er behov for revidering.

Bustadsosial handlingsplan

Bustadsosial handlingsplan er ein sektorovergripande temaplan, som legg rammer for den bustadsosiale politikken. I planen ligg ein handlingsplan som skal rullerast årleg i forkant av økonomiplanen og budsjettarbeidet.

Smittevernplan

Planen regulerer og klargjer det einskilde offentlege organ og private verksemder sitt ansvar i smittevernet. Det er kommuneoverlegen som har ansvar for revidering av planen. Ny plan vart vedteke 25.09.2020.

Pandemiplan

Planen gjer greie for ansvar, rapporteringslinjer, informasjon og kommunikasjonstiltak ved pandemiar. Vidare tek den for seg m.a. mobilisering av helsepersonell, utdeling av legemidlar, smitteverntiltak og behandling av pasientar. Planen er eit viktig arbeidsreiskap for helsearbeidet i kommunen. Det er behov for revidering av pandemiplanen. Planlagt oppstart 2021.

Alkoholpolitisk handlingsplan

Kommunen er ansvarleg for den utøvande løyvepolitikken og for kontroll av sals- og skjenkestadar etter den alkoholovgjevinga som til ei kvar tid gjeld. Alkoholpolitisk plan omhandlar alkoholpolitikken og løyvepolitikken til kommunen. Alkoholpolitisk plan vart vedteke i 2020, og vart laga gjennom interkommunalt samarbeid. Planen vert vidareført.

Kompetanseutviklingsplan

Ny kompetanseutviklingsplan for helse- og omsorgssektoren vart utarbeidd i 2020 og vert vidareført.

Handlingsplan mot vald i nære relasjonar

Alle kommunar skal utarbeide ein handlingsplan for å førebyggje vald i nære relasjonar, og gi eit betre tilbod til dei som vert utsett for vald. Å førebyggje vald i nære relasjonar krev samarbeid på tvers av dei ulike sektorane, og både sektor Helse og omsorg og sektor Oppvekst har ansvar for planen. Det er inngått interkommunalt samarbeid om felles handlingsdel.

5.7 Tema- og sektorplanar Oppvekst

Sektor Oppvekst				
Tema- og sektorplanar	Vedteken/ revidert	Periode	Gjeld for tidlegare x kommune	Kommentar
Plan for uønskte hendingar i barnehagar og skular				Ny. Planen er under arbeid. Planlagt ferdig 2020.
Kvalitetsplan for oppvekst og opplæring	2017	2017–2020	Volda	Reviderast. Planlagt oppstart 2021.
Handlingsplan mot vald i nære relasjonar	26.06.2007		Volda	Planen er på høyring. Interkommunalt samarbeid. Helse og omsorg + Oppvekst. Planlagt ferdig 2021.
Handlingsprogram for busetjing og integrering	02.02.2012	2012–2014	Volda	Avviklast.

■ Nye planar ■ Vidareførast ■ Reviderast ■ Avviklast

Plan for uønskte hendingar i barnehagar og skular

Planen skal vere med på å sikre at barnehagen og skulen har analysert moglege scenario, og er førebudd om ei alvorleg hending skulle skje. Planen skal vere eit verkty i tryggjearbeidet, slik at verksemda er i stand til å handtere ulykker og alvorlege hendingar på ein god og effektiv måte. Planer er under arbeid, planlagt ferdig 2020.

Kvalitetsplan for oppvekst og opplæring

Kvalitetsplanen vert sett i samanheng med kommuneplanen sin samfunnsdel, og den skal vere ein felles plattform som på tvers av ulikt lovverk knyter tenestene saman. Planen skal bidra til heilskapleg og samordna innsats på tvers av ulike fagområde. Gjeldande plan for tidlegare Volda kommune gjeld for 2017-2020. Revisjon av planen har planlagt oppstart 2021.

Handlingsplan mot vald i nære relasjonar

Alle kommunar skal utarbeide ein handlingsplan for å førebyggje vald i nære relasjonar, og gi eit betre tilbod til dei som vert utsett for vald. Å førebyggje vald i nære relasjonar krev samarbeid på tvers av sektorar, og både Helse og omsorg og Oppvekst har ansvar for planen. Det er inngått interkommunalt samarbeid om felles handlingsdel, og planen er på høyring. Planlagt ferdig 2021.

Handlingsprogram for busetjing og integrering

Handlingsplanen for busetjing og integrering var gjeldande til 2014, og den er ikkje revidert etter den tid. Årleg blir det laga ei faktaanalyse for busetjings- og integreringsfeltet, som langt på veg dekker opp det som kjem fram i handlingsplanen. Sidan det framleis skal utarbeidast slike årlege faktaanalyser, er vurderinga at ein ikkje ser det formålstenleg å revidere handlingsplanen. Handlingsplan for busetjing og integrering vert difor avvikla.

5.8 Tema- og sektorplanar Samfunnsutvikling

Sektor Samfunnsutvikling				
Tema- og sektorplanar	Vedteken/ revidert	Periode	Gjeld for tidlegare x kommune	Kommentar
Hovudplan vatn og avløp	2017		Volda	Behov for revidering. Planlagt oppstart 2021.
Hovudplan veg, sykkel og gange				Ny. Planlagt oppstart 2021.
Veg- og trafikktryggingsplan		2012–2015	Hornindal	Vert erstatta av ny/felles plan.
Trafikktryggingsplan	18.10.2007	2007–2010	Volda	Vert erstatta av ny/felles plan.
Trafikktryggingsplan				Ny plan er på høyring. Planlagt ferdig 2021.
Næringsplan	08.09.11	2011–2014	Hornindal	Vert erstatta av kommuneplanen sin samfunnsdel.
Hovudplan for skogsvegar				Ansvar: Landbruk. Planlagt oppstart 2021. Planlagt ferdig 2023.
Kjerneområde landbruk	06.02.2018		Volda	Ansvar: Landbruk. Må oppdaterast. Planlagt oppstart 2022. Planlagt ferdig 2023.
Strategiplan 2020–2023. Tilskot til spesielle miljøtiltak i jordbruket (SMIL)	2020	2020–2023	Volda og Hornindal	Ansvar: Landbruk. Vidareførast.
Forvaltningsplan for utvalte kulturlandskap i jordbruket	2020			Ansvar: Landbruk, felles med Ørsta. Rullering planlagt 2021. Planlagt ferdig 2022.
Plan for akvakultur				Ny. Planlagt oppstart 2022. Planlagt ferdig 2023.
Handlingsprogram for plast				Ny. Planlagt oppstart 2021. Planlagt ferdig 2021

■ Nye planar ■ Vidareførast ■ Revidert ■ Avviklast

Hovudplan vatn og avløp med del om vassmiljø

Hovudplan for vatn og avløp skal vere eit styrande dokument for aktivitet innan vatn og avløp i planperioden. I gjeldane plan er eksisterande situasjon undersøkt og ein har formulert mål med tiltak og handlingsplan for VA-sektoren. Planen gjeld for tidlegare Volda kommune og vart vedteken i 2018. Det er behov for ein revidering, der ein også inkluderer tidlegare Hornindal kommune.

Hovudplan veg, sykkel og gange

Volda kommune har ikkje ein overordna plan for kommunale vegar. Planen kan vere eit viktig verkty og grunnlag for vurdering av framtidig ressursinnsats innan vedlikehald og forsterking av det kommunale veg-, sykkel- og gangnettet. Planen kan også vere retningsgivande for utforming av vegsystemet. Eksisterande hovudplan for sykkel bør takast inn i denne. Planen bør ha ein handlingsdel som viser kva tiltak ein vil prioritere. Planarbeidet er ikkje starta opp.

Trafikktryggingssplan

Temaplan for trafikktrygging har som mål å legge til rette for trygge rammer for alle som skal ferdast i trafikken og på vegane i kommunen. Kommunen skal sjå til at omsyn til trafikktryggleik, trivsel, universell utforming og førebyggjande arbeid i skulen har fokus i all planlegging og utbygging i kommunen. Handlingsprogrammet skal innehalde prioriterte tiltak. Trafikktryggingssplanen er sendt på høyring. Planlagt ferdig 2021.

Næringsplan

Hornindal kommune har tidlegare hatt ein eigen næringsplan. Det er ynskeleg at næringsutvikling er tema i kommuneplanen sin samfunnsdel, og at næringsplanen vert erstatta av denne.

Hovudplan for skogsvegar

For å skjømte skogen i kommunen er det behov for ein plan for skogsvegar. Planen er ny, og har planlagt oppstart 2021. Planlagt ferdig 2023.

Kjerneområde landbruk

Planen synleggjer viktige areal for to av landbruket sine sentrale samfunnsoppgåver; matproduksjon og kulturlandskap. Planen er eit viktig grunnlagsdokument for kommuneplanen sin arealdel. Kjerneområde landbruk for tidlegare Volda kommune vart vedteke i 2018. Planen må oppdaterast og inkludere tidlegare Hornindal kommune. Planlagt oppstart 2022, planlagt ferdig 2023.

Strategiplan 2020–2023. Tilskot til spesielle miljøtiltak i jordbruket (SMIL)

Kommunane har ansvar for forvaltninga av økonomiske verkemiddel til miljøtiltak i jord- og skogbruk. Gjeldande plan er laga felles for tidlegare Hornindal og Volda kommunar, og gjeld til 2023.

Forvaltningsplan for utvalte kulturlandskap i jordbruket

Utvalde kulturlandskap i jordbruket (UKL) er ei nasjonal satsing for å ta vare på eit representativt utval av verdfulle norske jordbrukslandskap. I 2018 vart Hjørundfjorden og Norangsdalen i Ørsta kommune innlemma i ordninga. Frå 2020 er delar av Hjørundfjorden overført til Volda kommune. Planen vert laga felles med Ørsta kommune. Planlagt rullering hausten 2021. Planlagt ferdig vår 2022.

Plan for akvakultur

I Volda finn ein djupe fjordar med god gjennomstrøyming, skjerma farvatn og fjordar som er godt egna for produksjon av høgverdig sjømat. Det er ynskje om å lage ein ny plan for akvakultur for å styre utviklinga av akvakulturnæringa i kommunen, og sikre areal- og interessekonfliktar. Planlagt oppstart 2022. Planlagt ferdig 2023.

Handlingsprogram for plast

Marin forsøpling og spreiding av mikroplast er eit internasjonalt problem. Handlingsprogrammet skal innehalde lokale tiltak for å begrense tilføring og rydde opp plast i naturen. Handlingsprogram for plast er teke inn i planstrategien på bakgrunn av grunngeve spørsmål til ordføraren. Det kan vere aktuelt med eit samarbeid med Ørsta kommune.

5.9 Tema- og sektorplanar Administrasjonsstaben, personalavdeling

Administrasjonsstaben, personalavdeling, økonomi				
Tema- og sektorplanar	Vedteken/ revidert	Periode	Gjeld for tidlegare x kommune	Kommentar
Lønnspolitisk plan	2020	2020–2024	Hornindal + Volda	Vidareførast.
Arkivplan	2012		Volda	Reviderast, er under arbeid. Interkommunalt samarbeid. Planlagt ferdig 2021.
Temaplan for breiband og EKOM-nett i Volda kommune	2020	2020–2023		Vidareførast.

■ Nye planar ■ Vidareførast ■ Reviderast ■ Avviklast

Lønnspolitisk plan

Lønnspolitikken er ein del av kommunen sin overordna arbeidsgjevarstrategi. Gjennom ein god og aktivt bruk av lønspolitikken skal kommunen nå si målsetjing om å levere gode tenester til innbyggjarane. Lønspolitikken skal bidra til ein handlekraftig organisasjon, og fremje kommunen som ein attraktiv og konkurransedyktig arbeidsgjevar. Den skal også vere med på å sikre rett kompetanse på rett plass, og fremje trivsel og effektivitet i arbeidet. Planen vert revidert årleg.

Arkivplan

Arkivplanen er retningsgjevande for korleis all dokumentasjon kommunen treng eller har plikt til å oppbevare for ettertida skal registrerast, oppbevarast og nyttast. Planen viser kva arkivet omfattar og korleis det er organisert. Handlingsplanen vert rullert årleg. Det er inngått interkommunalt samarbeid og planen er under revidering. Planlagt ferdig 2021.

Temaplan for breiband og EKOM-nett i Volda kommune

Temaplanen for breiband er utarbeidd for å avklare og definere Volda kommune sin innsats på dette området, og planen er kommunens styringsverktøy for å prioritere og realisere utbygging. Prioriteringar og tiltak definerte i planen blir vurdert som tiltak i kommunens budsjettprosess kvart år. Planen vart vedteke i 2020 og vert vidareført.

5.10 Oppsummering prioriterte planoppgåver 2020–2024

Overordna planar	Vedteken	Kommentar	Aktivitet	Hovudansvar
Heilheitleg ROS-analyse	2019	Vidareførast.	-	Administrasjonsstaben
Beredskapsplan/Plan for kriseleiing	2016	Reviderast.	Under arbeid. Vedtak 2020/2021.	Administrasjonsstaben
Kommuneplanen sin samfunnsdel	2004, 2016	Ny/felles plan.	Oppstart 2021	Samfunnsutvikling/ Utvikling
Kommuneplanen sin arealdel	2004, 1990	Ny/felles plan.	Oppstart 2025	Samfunnsutvikling/ Utvikling
Kdp for geografiske område	Vedteken	Kommentar	Aktivitet	Hovudansvar
Kdp for tidlegare Volda kommune		Erstatter kdp-ar for tidlegare Volda kommune.	Planen har vore på høyring. Vedtak 2021.	Samfunnsutvikling/ Utvikling
Kdp tidl. Hornindal kommune, Bjørke og Viddal		Ny.	Oppstart 2022.	Samfunnsutvikling/ Utvikling
Kdp Differensiert forvaltning av Hornindalsvassdraget	2008	Vidareførast.	-	Samfunnsutvikling/ Utvikling
Kdp for FV60 Tomasgard-Røyhus bru	2012	Vidareførast.	-	Samfunnsutvikling/ Utvikling
Kdp E39 Byrkjelo Grodås	2019	Vidareførast.	-	Samfunnsutvikling/ Utvikling
Kdp Kryssing av Voldsfjorden		Ny.	Planprogram vedteke. Starta Kdp.	Samfunnsutvikling/ Utvikling
Kdp Kryssing av Dalsfjorden		Ny.	Planprogram er vedteke, sak oversendt fylkeskommunen.	Samfunnsutvikling/ Utvikling
Kdp for bestemte tema	Vedteken	Kommentar	Aktivitet	Hovudansvar
Kdp for fysisk aktivitet og anlegg for idrett, friluftsliv og nærmiljøtiltak	2014, 2014	Ny/felles plan.	Har starta på arbeid med planprogram. Vedtak 2021.	Samfunnsutvikling/ Utvikling
Kdp for kulturminne og kulturmiljø	2016, 2017	Revisjon/felles plan.	Under arbeid. Vedtak 2021.	Administrasjonsstaben/avdeling kultur
Reguleringsplanar	Status	Kommentar	Aktivitet	
Grodås	Oppstart 2016/2020		Vedtak 2021.	Samfunnsutvikling/ Utvikling
Raudemel	Oppstart 2020		Vedtak 2021.	Samfunnsutvikling/ Utvikling
Vassverk	Varsla oppstart 2020		Vedtak 2021.	Samfunnsutvikling/ Utvikling
Sentralreinseanlegg	Ikkje starta	VA jobbar med utgreiing om plassering.	Oppstart 2021.	Samfunnsutvikling/ Utvikling
Områdereregulering, indre sentrumssone, Volda sentrum.	Ikkje starta		Oppstart 2021.	Samfunnsutvikling/ Utvikling
Haueeidet/Krøvelseidet	Ikkje starta	Ny.	Oppstart 2023.	Samfunnsutvikling/ Utvikling (samarbeid Ørsta)
Torvmyrvegen med tilgrensande areal	Ikkje starta	Avhengig av Voldatunnel.	Oppstart 2023.	Samfunnsutvikling/ Utvikling
Lisjenakkvegen - Solhøgda	Varsla oppstart 2016	Ligg inne i forslag til ny økonomiplan.	Oppstart 2021.	Samfunnsutvikling/ Utvikling
Del av Kleppevegen	Varsla oppstart 2016	Ligg inne i forslag til ny økonomiplan.	Oppstart 2022.	Samfunnsutvikling/ Utvikling
Campusområdet	Ikkje starta		Oppstart 2024.	Samfunnsutvikling/ Utvikling

Tema- og sektorplanar	Vedteken	Kommentar	Aktivitet	Hovudansvar
Krise- og beredskapsplan	2013	Reviderast. Planlagt oppstart 2021.	Oppstart 2021.	Helse og omsorg
Smittevernplan	2020	Vidareførast.	-	Helse og omsorg/ kommuneoverlege
Pandemiplan	2009	Reviderast.	Oppstart 2021.	Helse og omsorg
Helse- og omsorgsplan	1999, 2014	Ny/felles plan.	Planprogram har vore på høyring. Planlagt ferdig 2021.	Helse og omsorg
Demensplan	2014	Reviderast.	Oppstart 2021.	Helse og omsorg
Bustadsosial handlingsplan	2017	Reviderast.	Oppstart 2021.	Helse og omsorg
Alkoholpolitisk plan	2020	Vidareførast.	-	Helse og omsorg
Kompetanseutviklingsplan	2020	Vidareførast.	-	Helse og omsorg
Handlingsplan mot vald i nære relasjonar	2007	Reviderast.	Arbeid er starta opp. Vedtak 2021.	Helse og omsorg + Oppvekst
Plan for uønskte hendingar i barnehagar og skular		Ny.	Under arbeid. Planlagt ferdig 2020.	Oppvekst
Kvalitetsplan for oppvekst og opplæring	2017	Reviderast.	Oppstart 2021.	Oppvekst
Hovudplan vatn og avløp	2017	Reviderast.	Oppstart 2021.	Samfunnsutvikling/ Vatn og avløp
Hovudplan veg, sykkel og gange		Ny.	Oppstart 2021.	Samfunnsutvikling/ Veg og park
Trafikktryggingplan	2012, 2007	Ny/felles plan.	Planen er sendt på høyring. Vedtak 2021.	Samfunnsutvikling/ Veg og park
Hovudplan for skogsvegar		Ny.	Oppstart 2021. Vedtak 2023.	Samfunnsutvikling/ landbruk
Kjerneområde landbruk	2018	Reviderast.	Oppstart 2022. Vedtak 2023.	Samfunnsutvikling/ landbruk
Strategiplan 2020–2023. Tilskot til spesielle miljøtiltak i jordbruket (SMIL)	2020	Vidareførast.	-	Samfunnsutvikling/ landbruk
Forvaltningsplan for utvalte kulturlandskap	2020	Rullerast.	Oppstart 2021. Vedtak 2022.	Samfunnsutvikling/ landbruk
Plan for akvakultur		Ny.	Oppstart 2022. Vedtak 2023.	Samfunnsutvikling/ Utvikling
Handlingsprogram for plast		Ny.	Oppstart 2021. Vedtak 2021.	Samfunnsutvikling/ Utvikling
Lønnspolitisk plan	2020	Vidareførast.	-	Personalavdeling
Arkivplan	2012	Reviderast.	Under arbeid. Vedtak 2021.	Administrasjonsstaben /Dokumentasjon og service
Temaplan for breiband og EKOM-nett i Volda kommune	2020	Vidareførast.	-	Administrasjonsstaben

■ Nye planar
 ■ Vidareførast
 ■ Reviderast
 ■ Avviklast

5.11 Oppfølging av planstrategien

Den kommunale planstrategien skal vere eit førande dokument både administrativt og politisk. Det vert forventa at planstrategien vert tett følgd opp administrativt gjennom heile perioden, og at planlagde oppgåver (nye planar, revideringar mv.) vert gjennomført i vedtatt tidsrom. Det vert forventa at dokumentet er førande for alle råd, utval og styre. Dersom det skal vedtakast oppstart av nye planar i planperioden skal dette vurderast opp mot gjeldande planstrategi.